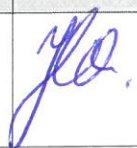


REMONT SCHODÓW ZEWNĘTRZNYCH WRAZ Z CZĘŚCIOWĄ ICH ROZBIÓRKĄ

INWESTOR		Nazwa: Gmina Szubin Adres: 89-200 Szubin, ul. Keyńska 12			
NAZWA ZAMIERZENIA BUDOWLANEGO		Remont z częściową rozbiórką schodów zewnętrznych wejścia głównego do budynku Szkoły Podstawowej w Kołaczkowie”			
ADRES I KATEGORIA OBIEKTU BUDOWLANEGO		KOŁACZKOWO, UL. SZKOLNA Kategoria obiektu budowlanego: DZIEWIĄTA (IX)			
POZOSTAŁE DANE ADRESOWE		Nazwa jednostki ewidencyjnej: Szubin obszar wiejski Nazwa i numer obrębu ewidencyjnego: KOŁACZKOWO Numer działki ewidencyjnej: 256/8 i 256/12			
ZESPÓŁ AUTORSKI	IMIĘ I NAZWISKO	SPECJALNOŚĆ I NUMER UPRAWNIENI BUDOWLANYCH	ZAKRES OPRACOWANIA	DATA OPRACOWA NIA	PODPIS
OPRACOWAŁA :	Jolanta Wróblewska	do projektowania w specjalności architektonicznej w zak. ogr. nr uprawnień: GP.KZ.7342/247/93	Architektura	20-06-2022 r.	

Egzemplarz numer 3.

SPIS ZAWARTOŚCI

1. Strona tytułowa
2. Spis zawartości
3. Oświadczenie projektanta
4. Opis techniczny do remontu schodów zewnętrznych
5. Mapa zasadnicza
6. Opis techniczny remontu schodów zewnętrznych
7. Zdjęcia
8. Rysunki:
 - a. Rzut schodów – inwentaryzacja
 - b. Rzut schodów – projektowanych
 - c. Przekrój przez schody – murek oporowy – bieg wschodni
 - d. Przekrój przez schody – murek oporowy – bieg północny
 - e. Przekrój przez schody – układ zbrojenia – bieg wschodni
 - f. Przekrój przez schody – układ zbrojenia – bieg północny
 - g. Przekrój przez schody – kamienne bloki – bieg wschodni
 - h. Przekrój przez schody – kamienne bloki – bieg północny
 - i. Rzut schodów – układ płytek
 - j. Przekrój przez schody – balustrada ze stali kwasoodpornej – bieg wschodni
 - k. Przekrój przez schody – balustrada ze stali kwasoodpornej – bieg północny
 - l. Przekrój przez schody – poręcz na ścianie budynku – bieg wschodni
 - m. Przekrój przez schody – poręcz na ścianie budynku – bieg północny
 - n. Widok elewacji bocznej północnej
 - o. Widok elewacji bocznej wschodniej
9. Spis załączników do projektu architektoniczno-budowlanego
10. Informacja dotycząca bezpieczeństwa i ochrony zdrowia

Szubin, dnia 20-06-2022 r.

OŚWIADCZENIE

Niżej podpisani projektanci remontu z częściową rozbiórką schodów zewnętrznych wejścia głównego do budynku Szkoły Podstawowej w Kołaczkowie zlokalizowanej na terenie działek numer 256/8 i 256/12 oświadczam, zgodnie z art. 34 ust. 3d ustawy prawo budowlane (j. tekst. Dz. U. 2020 poz. 1333 z późniejszymi zmianami.), że projekt zagospodarowania został opracowany zgodnie z obowiązującymi przepisami i zasadami wiedzy technicznej.

Architektura :

Jolanta Wróblewska
uprawniona do projektowania architektonicznego
w zakr.ogr. GP/KZ/71/2/247/93;KUP/BO/0114/12
tel. 691-974-387

Opracowała :

OPIS TECHNICZNY

**do remontu schodów zewnętrznych wejścia do budynku Szkoły Podstawowej w
Kołaczkowie.**

1.1 DANE OGÓLNE

1.2 Inwestor: **Gmina Szubin**

1.3 Adres Inwestora: 89-200 Szubin, ul. Kcyńska 12

1.4. Lokalizacja : **KOŁACZKOWO działka numer 256/8 i 256/12, gmina Szubin**

2.1 PODSTAWA OPRACOWANIA

2.2 Zlecenie Inwestora, uzgodniony program remontu schodów zewnętrznych wejścia głównego do budynku Szkoły w Kołaczkowie.

2.3 Oświadczenie inwestora o posiadanym prawie do dysponowania nieruchomością na cele budowlane.

2.4 Mapa sytuacyjno – wysokościowa w skali 1:500 zasadnicza

3.1 PRZEDMIOT OPRACOWANIA

Przedmiotem opracowania jest remont z częściową rozbiórką istniejących schodów zewnętrznych do budynku szkoły Podstawowej w Kołaczkowie.

4.0. OKREŚLENIE ISTNIEJĄCEGO STANU ZAGOSPODAROWANIA DZIAŁKI.

Na terenie działek numer 256/8 i 256/12 zlokalizowany jest budynek Szkoły Podstawowej w Kołaczkowie, przy ul. Szkolnej 6. Dojazd do budynku odbywa się od ulicy Szkolnej. Budynek istniejący, to budynek dwukondygnacyjny częściowo podpiwniczony. Wieloklatkowy. Budynek ma złożoną architekturę, składa się z trzech odyłowanych segmentów . Segmentu dydaktycznego, segmentu rekreacyjnego, segmentu sportowego. Do budynku można dostać się kilkoma wejściami. Przedmiotowe schody znajdują się od bocznej strony wschodniej budynku. Działka jest uzbrojona i zagospodarowana .

5.0. PROJEKTOWANE ZAGOSPODAROWANIE DZIAŁKI:

Nie przewiduje się żadnych zmian w zagospodarowaniu terenu z wyjątkiem niewielkiej korekty architektury schodów zewnętrznych przy ścianie bocznej wschodniej.

6.0. ZESTAWIENIE POWIERZCHNI- BILANS TERENU

bez zmian

7.0. INFORMACJA O WPISIE DO REJESTRU ZABYTKÓW

Działka nie znajduje się w strefie ochrony zabytków. Przedmiotowa inwestycja nie narusza przepisów ustawy o ochronie zabytków i opiece nad zabytkami i może być na tym terenie realizowana.

8.0. MIEJSCA PARKINGOWE – istniejące – bez zmian

9.0 OCHRONA PRZECIW POŻAROWA - bez zmian

10.0. WPŁYW NA STAN ŚRODOWISKA - bez zmian.

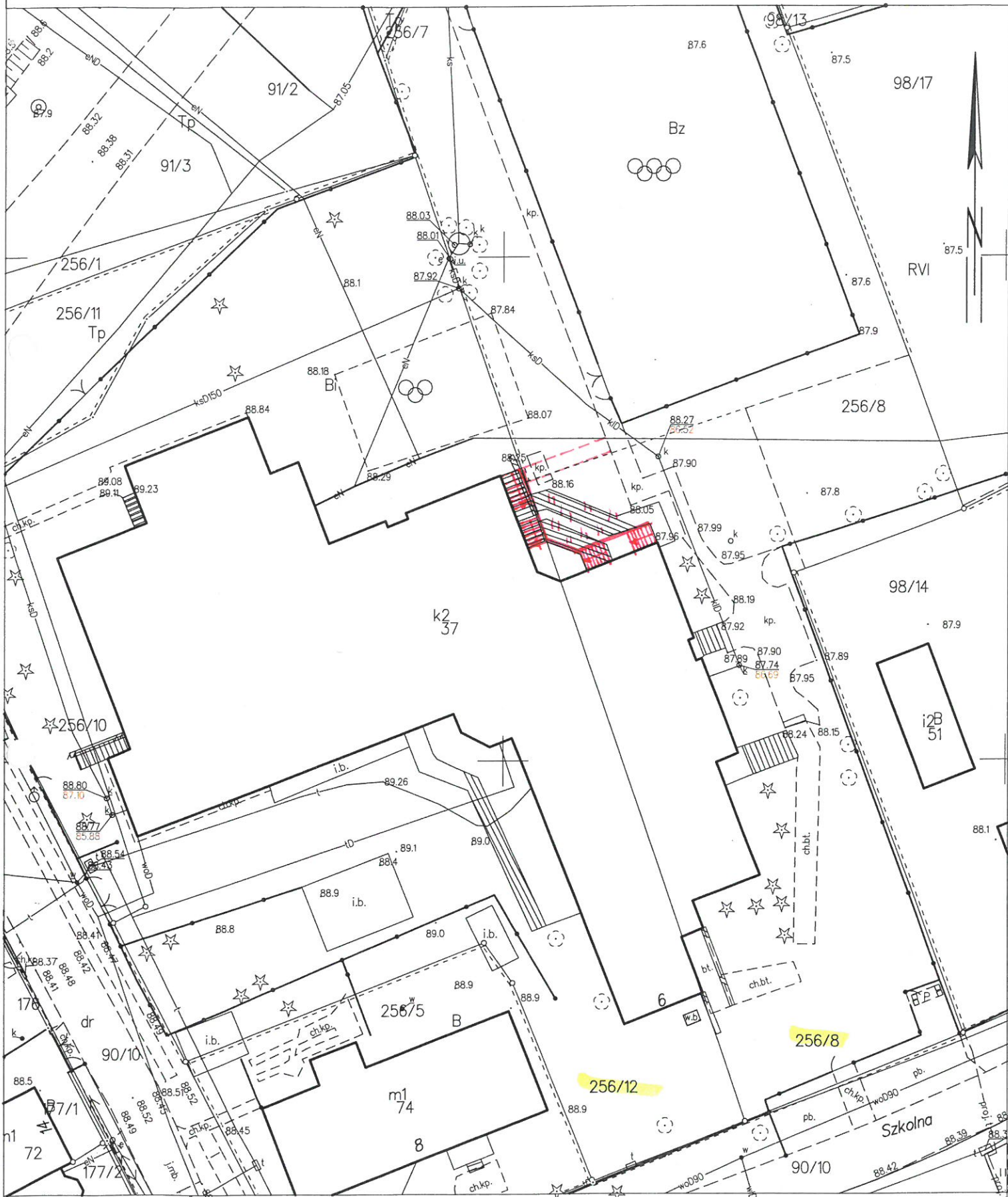
<p>Opracowała:</p> <p>Jolanta Wróblewska</p> <p>upr. bud. do proj. architektonicznego w zak. ogr. GP.KZ. 7342/247/93; Izba KUP/BO/0112/14</p>	<p>Projektant architektury :</p> <p>Jolanta Wróblewska</p> <p>uprawniona do projektowania architektonicznego w zakr.ogr. GP/KZ/7342/247/93;KUP/BO/0114/12 tel. 691-974-387</p>
--	---

Poświadczam zgodność niniejszej kopii z treścią materiału państwowego zasobu geodezyjnego i kartograficznego	
Organ prowadzący państwowy zasób geodezyjny i kartograficzny	STAROSTA NAKIELSKI
Nazwa materiału zasobu	MAPA ZASADNICZA 3421.2022-0410.01.2
Identyfikator ewidencyjny materiału zasobu	P.0410.20 PL.926.k.7105
Data wykonania kopii	25.07.2022

MAPA ZASADNICZA SKALA 1:1000



MAPA ZASADNICZA SKALA 1:500



OPIS TECHNICZNY

REMONTU SCHODÓW ZEWNĘTRZNYCH WEJŚCIA GŁÓWNEGO DO SZKOŁY PODSTAWOWEJ W KOŁACZKOWIE.

1.0. DANE OGÓLNE

1.1. Inwestor: **GMINA SZUBIN**

1.2. Adres Inwestora: **89-200 SZUBIN, UL. KCYŃSKA 12**

1.2. Lokalizacja: **KOŁACZKOWO, UL. SZKOLNA 6, 89-200 SZUBIN**

1.2. Rodzaj i kategoria obiektu budowlanego.

**BUDYNEK UŻYTECZNOŚCI PUBLICZNEJ - OŚWIATOWY SZKOŁA PODSTAWOWA,
KATEGORIA OBIEKTU BUDOWLANEGO DZIEWIĄTA (IX)**

2.0. Sposób użytkowania oraz program użytkowy obiektu budowlanego.

Istniejący sposób użytkowania nie zostanie zmieniony. Nie planuje się żadnych zmian w tym zakresie.

Zmianie ulegnie architektura schodów zewnętrznych przed wejściem głównym do budynku od strony wschodniej.

2.2. Układ przestrzenny oraz forma architektoniczna obiektu budowlanego

Układ przestrzenny i architektura budynku bez zmian. Zmianie ulegną schody , które z uwagi na zły stan techniczny wymagają remontu i przebudowy w celu dostosowania ich do wymagań warunków technicznych, funkcjonalnych i estetycznych. Planuje się rozebranie części schodów (część środkową) i wykonanie pasa zieleni z krzewów i roślin zimno zielonych pomiędzy dwoma biegami schodowymi. Ponadto na jednym biegu schodowym zostanie zamontowany schodołaz dla osób niepełnosprawnych poruszających się na wózkach inwalidzkich.

2.3. Parametry techniczne obiektu budowlanego charakteryzujące wpływ obiektu na środowisko i jego wykorzystanie oraz zdrowie ludzi i obiekty sąsiednie pod względem : wszystkie materiały uzyskane z rozbiórki po demontażu istniejących schodów zostaną prawidłowo utylizowane. „Nowe” schody zostaną wykonane z materiałów dopuszczonych do obrotu i stosowania w budownictwie i nie będą miały ujemnego wpływu na stan środowiska.

2.4. Charakterystyka ekologiczna

Przedmiotowa inwestycja nie należy do inwestycji mogących mieć wpływ na stan środowiska. Powstałe podczas budowy odpady będą magazynowane na placu budowy i wywożone czasowo na komunalne składowisko odpadów.

Realizacja obiektu nie będzie miała wpływu na istniejący drzewostan. Nie przewiduje się wycinki drzew i krzewów. A wręcz odwrotnie planuje się obsadzenie części terenu po rozbiórce schodów zielenią.

Realizacja obiektu musi odbywać się przez wyspecjalizowaną firmę budowlaną, przy zapewnieniu

zielenią.

Realizacja obiektu musi odbywać się przez wyspecjalizowaną firmę budowlaną, przy zapewnieniu kierownictwa robót przez osoby uprawnione, zgodnie z ogólnymi przepisami bhp w budownictwie, z zachowaniem szczególnych warunków technicznych wykonania robót, przepisów Prawa Budowlanego oraz przepisów przeciwpożarowych w budownictwie.

Jolanta Wróblewska

uprawniona do projektowania architektonicznego
w zakr.ogr. GP/KZ/7342/2017/03,KUP/DL/0114/12
tel. 691-874-387

Ocena stanu technicznego istniejących schodów.

Schody betonowe obłożone płytkami typu gres. Rozłożyste wielobiegowe. Pierwsze trzy stopnie wykonane w kostce betonowej typu polbruk. Zlokalizowane przy ścinacie wschodniej budynku szkoły i przy ścianie północnej. Istniejące schody betonowe obłożone płytkami typu gres. Okładzina gresowa odpadająca z powierzchni stopni schodowych zarówno na podstopnicach jak i przedstopnicach wraz z klejem. Płytki typu gres na podeście między schodowym oraz bezpośrednio przed drzwiami wejściowymi trzymają się dobrze podłoża i nie wykazują spękań. Klej na stopniach różnej grubości może świadczyć o tym, że wysokość stopni schodowych była nierówna. W celu sprawdzenia podłoża pod płytkami wykonano odkrywkę poprzez rozkucie stopnia schodowego i stwierdzono, że w podłożu występuje beton twardy zwarty o dużej wytrzymałości. Konstrukcja betonowa schodów nie wykazuje żadnych pęknięć ani zarysowań. Beton ma dźwięczny głos, co świadczy o jego dobrej wytrzymałości.

Prace remontowo – rozbiórkowe

Z uwagi na planowany remont schodów Inwestor ma zamiar zrezygnować z części środkowego biegu schodowego poprzez jego rozbiórkę. Wykonanie dwóch biegów schodowych w miejscu istniejących przy ścianach budynku. Bieg wschodni i bieg północny. Skrócenie spoczników pomiędzy biegami. Energia elektryczna znajdująca się w skrzynce na murku wolnostojącym przy biegu północnym. Skrzynka wymaga przeniesienia z murka na ścianę budynku szkoły. Murek przy biegu północnym przewidziany do rozbiórki.

Kolejność wykonania robót :

1. W pierwszej kolejności należy skuć okładzinę z płytek typu gres z całej powierzchni schodów.
2. Rozbiórka istniejących schodów
3. Wykonać murki oporowe dla nowych schodów.
4. Podbudowę pod biegi schodowe zgodną z przekrojami załączonymi w projekcie
5. Wykonać schody ze stopni betonowych o wym. 40*15*100 w kolorze nerino (biało-szaro-czarny)
6. Wykonać balustrady ze stali nierdzewnej kwasoodpornej. Wysokość łączna balustrad 110 cm
7. Podest przed drzwiami wejściowymi oraz spoczniki między schodowe wyłożyć płytkami betonowymi w kolorze nerino (biało-szaro-czarny) o wymiarach 30*60*5 cm
8. Wykonać podłoża dla skalniaka, nasyp z podłoża żwirowego oraz ziemia urodzajna.
9. Obsadzenie zielenią zimno zieloną – w ramach zadania własnego Szkoły.
10. Montaż platformy dla osób niepełnosprawnych zamontowanej na biegu północnym – wykonane zostanie w ramach drugiego etapu inwestycji.

Szerokość biegu schodowego 202 cm + murek oporowy szerokość 24 cm i balustradą

Projektowane 2 biegi schodowe :

Bieg wschodni : 1 x 8 x15x35 cm i 1x7x15x35cm, spocznik o długości 267 cm o szerokości 202 cm , i drugi spocznik o przed wejściem – podest wejściowy bez zmian wymiarów

Bieg północny : 1 x 8 x15x35 cm, 1x7x15x35cm spocznik między schodowy o długości 150 cm i szerokości 202 cm i – podest wejściowy bez zmian.

Balustrada o wysokości 110 cm i długości łącznej 16,00 mb.

W pierwszej kolejności należy przenieść istniejący grill wolnostojący przy schodach w miejsce wskazane przez Dyrektora Szkoły. Zdemontować rozdzielnię elektryczną zawieszoną na murku. Skrzynkę należy przenieść na ścianę budynku przy ścianie północnej. Po rozbiórce schodów należy wykonać nowe schody. Rozbiórce ulega również murek przy schodach biegu wschodniego.

Wykonać wykop dla ławy fundamentowej o wymiarach 60 x 30 cm wykonanie ławy fundamentowej żelbetowej zbrojonej stalą żebrowaną AIII fi 12 mm w ilości 4 szt oraz strzemiona fi 6 mm co 30 cm (A-O).

Następnie mur żelbetowy zbrojony siatką podwójną prętów fi 12, grubość muru 24 cm .

Mur oporowy ścian biegu schodowego wykonać z betonu wodoszczelnego i mrozoodpornego C25/30 W8. Należy wykonać bardzo starannie. Ściany nie będą dodatkowo pokrywane żadną okładziną.

Następnie należy wykonać izolację przeciwwilgociową dwuwarstwową na całej powierzchni ścian, bez części, która zostanie widoczna nad ziemią. Następnie piasek ubijany warstwami, kruszywo łamane żwirowe o grubości 25 cm, podbudowę pod stopnie schodowe z betonu C8/10 o grubości 12 cm.

Stopnie schodowe betonowe- gotowe bloki o wymiarach 100x40x15 cm po 2 szt. Na jeden stopień, projektowana szerokość biegu 202 cm. (zachować tolerancje dla wymiarów bloków betonowych) Pod stopnie dać fugę elastyczną- uszczelniacz poliuretanowy lub silikonowy 3- 5 mm.

Podest między biegowy oraz przed drzwiami wejściowymi do budynku szkoły wyłożyć płytami betonowymi o grubości 5 cm i wymiarach 30x60x5 cm.

Balustrady schodowe ze stali nierdzewnej kwasoodpornej o wysokości łącznej 110 cm (od stopnia do góry balustrady gotowa wysokość balustrady). Na ścianie budynku należy skutecznie zamontować i wykonać poręcz ze stali kwasoodpornej z rur D 42,4/4xd5/, wykończenie powierzchni szlifowane, Balustrady: poręcz: D42,4x2, wypełnienie linka, słupek : D42, 4x2.

Przestrzeń pomiędzy biegami planuje się wykończyć ziemią roślinną- skalniakiem, obsadzonym roślinami płożącymi zimno zielonymi. Przewiduje się wykonanie w ramach inwestycji przestrzeni pomiędzy schodami piaskiem żwirowym i ziemią roślinną.

Obsadzenie zielenią Inwestor wykona we własnym zakresie. .

Należy również wykonać chodnik z kostki betonowej łączący bieg schodowy północny z istniejącym chodnikiem przy boisku „orlik”. Szerokość chodnika 2,0 m łącznie z krawężnikiem obustronnym i długość 11,50m.

Wykonać podłoże pod pas zieleni pomiędzy schodami w powstałym „trapezie” wysokość skarpy od 2,0 m do poziomu chodnika. podbudowa żwirowa i warstwa ziemi urodzajnej o grubości ca 30 cm
Szczegółowe ilości wynikają z rysunków, przedmiaru robót i kosztorysu inwestorskiego.

Jolanta W.owska

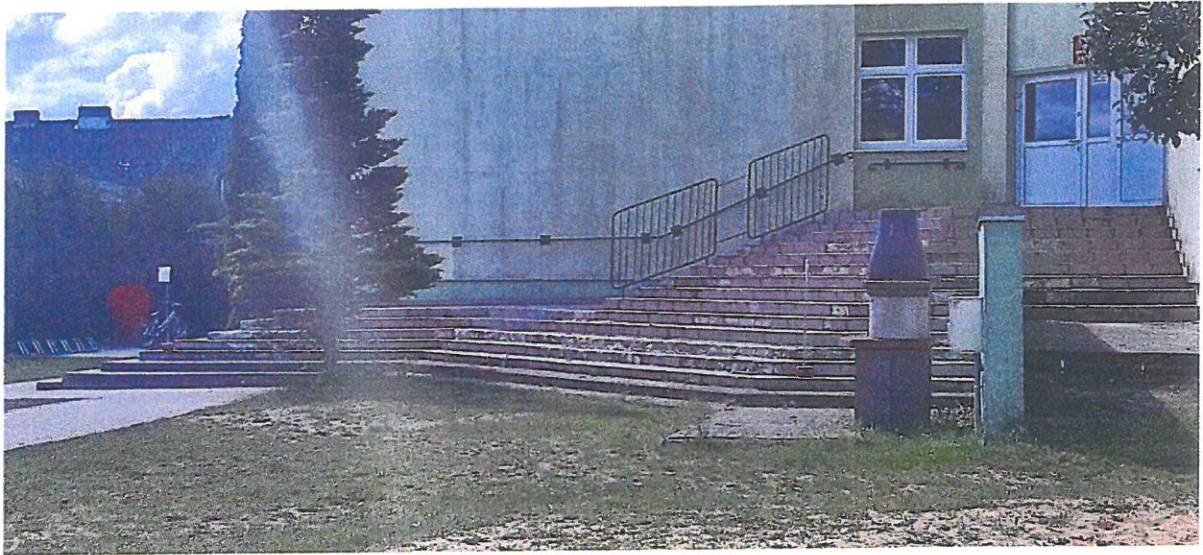
uprawniona do projektowania architektonicznego
w zakresie ORKI 742/247 001/OP/BD/0114/12
12 391-074-367



Podest wejściowy



Widok schodów bieg północny

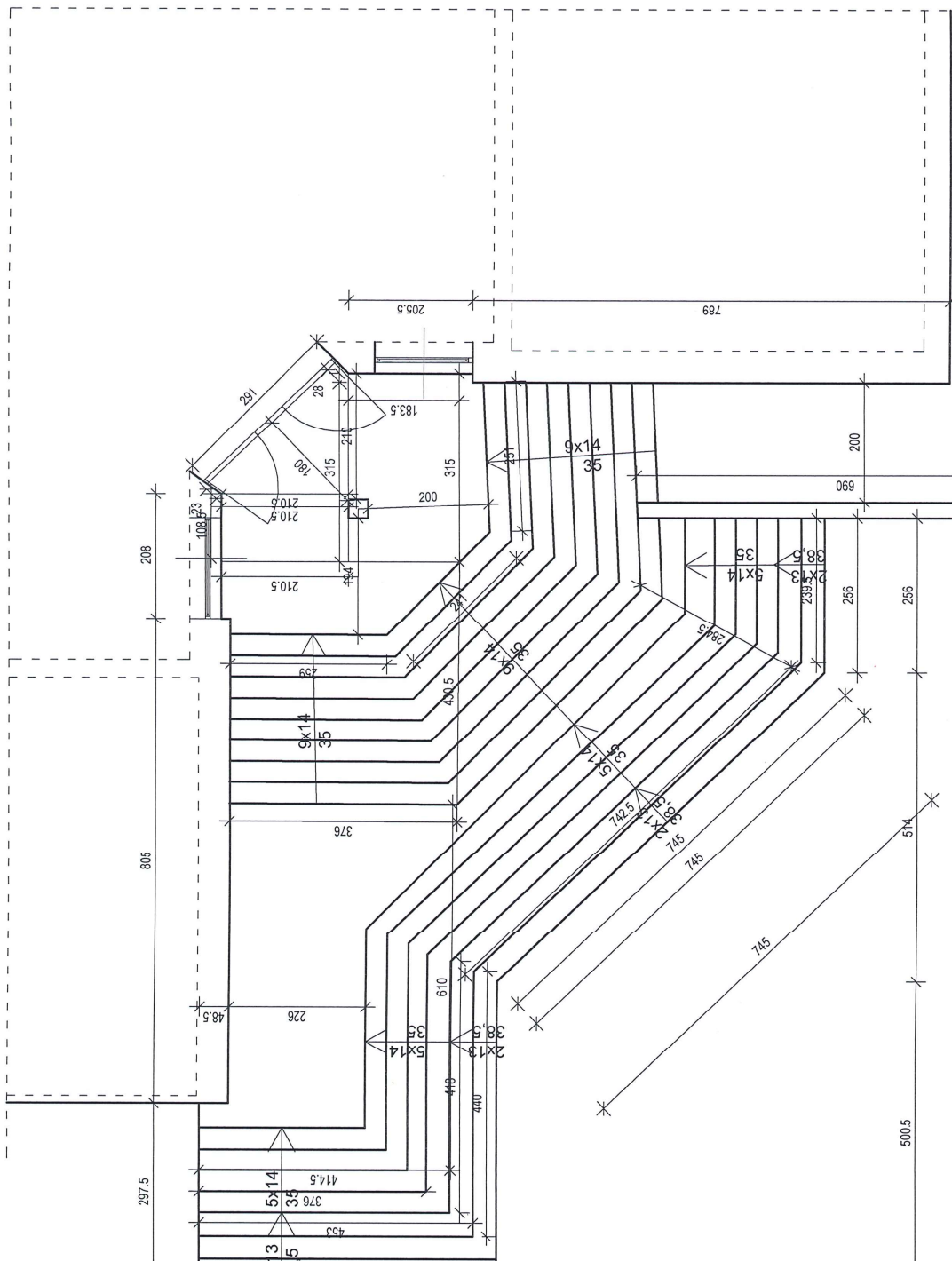


Widok na schody

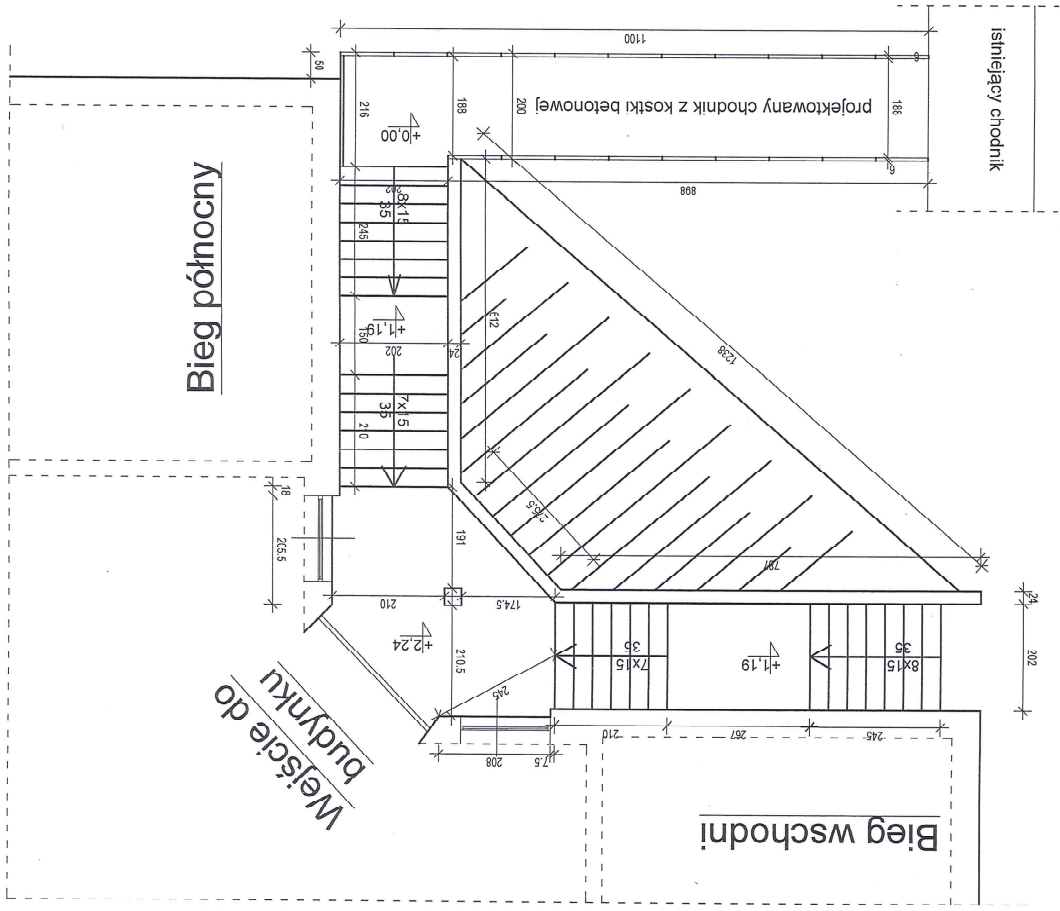


Schody bieg wschodni

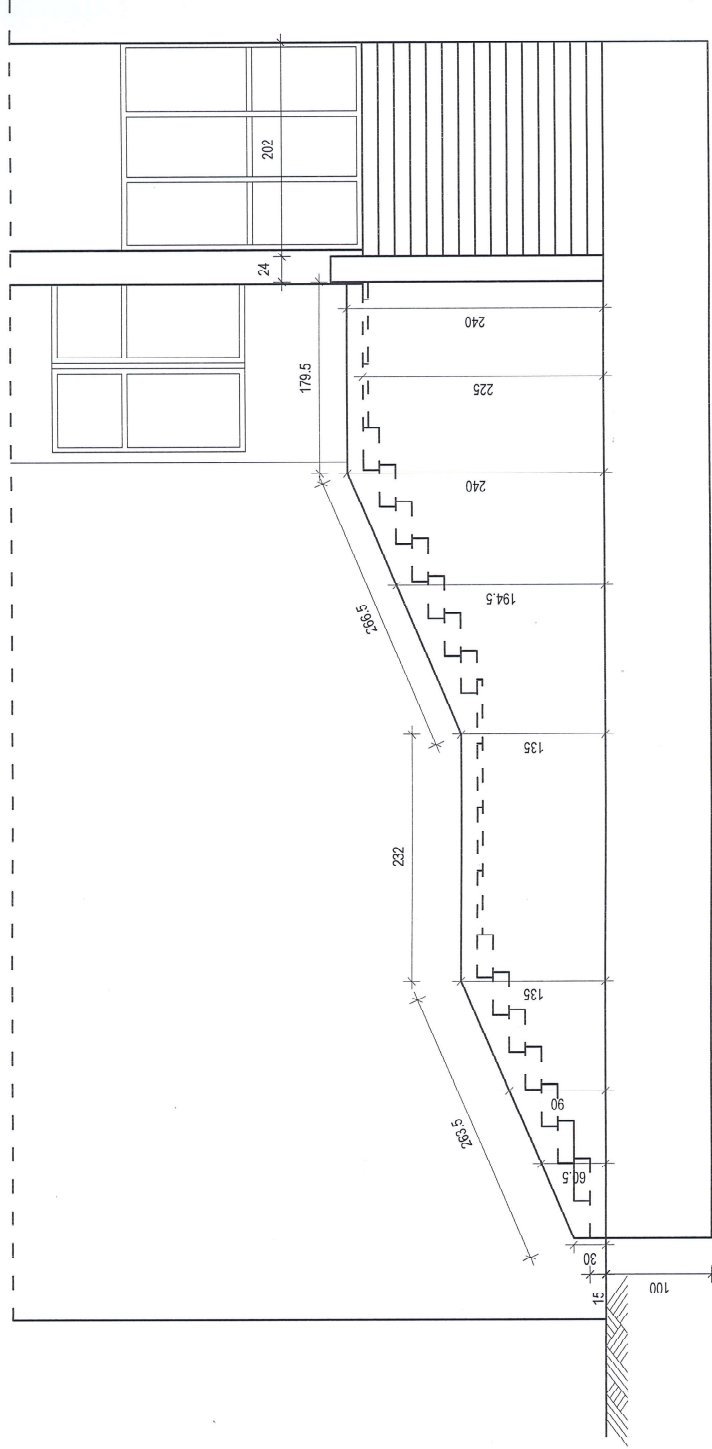




INWESTOR: GMINA SZUBIN, UL. KORYŃSKA 62, 89-200 SZUBIN
 ADRES INWESTYCJI: DZIAŁKA NR 256/4, 256/6
 KOLACZKOWO 09-200, GMINA SZUBIN
 SKALA 1:100
 DATA: 13-06-2022r.
 PROJEKTANT: Jolanta Kubińska
 JEDYNOŚĆ PROJEKTOWA: BIURO BUDOWLANE
 JACOTT
 ul. Miłokomska 2
 89-200 Szubin
 uprawniona do projektowania architektonicznego
 w Zakr. ogł. CPK/27342/247/03/KUP/RO/0114/12
 ul. Miłokomska 202
 tel. 091-974-387
 (tel. 091-974-397)
 TEMAT: RZUT SCHODÓW - PROJEKTOWANY - WIDOK BIEGU PÓŁNOCNEGO



BIEG WSCHODNI MUREK OPOROWY



INWESTOR: GMINA SZUBIN, UL. KCYŃSKA 12
ADRES INWESTYCJI: SZKOŁA PODSTAWOWA
W KOŁACZKOWIE DZIAŁKA NUMER 256/8 I 256/12

Inwestycja Projektowa:
SZKOŁA
BIURO PROJEKTOWE
Jolanta Wąbrowska
89-200 Szubin
ul. M. Konopnickiej 30/2
tel. 681-674-387

REMONT SCHODÓW ZEWNĘTRZNYCH WEJŚCIA
GŁÓWNEGO DO SZKOŁY PODSTAWOWEJ W
KOŁACZKOWIE WRAZ Z CZĘŚCIOWĄ ICH
KOLACZKOWIE (przebudowa)

PROJEKTANT:
Jolanta Wąbrowska
Skala 1:50

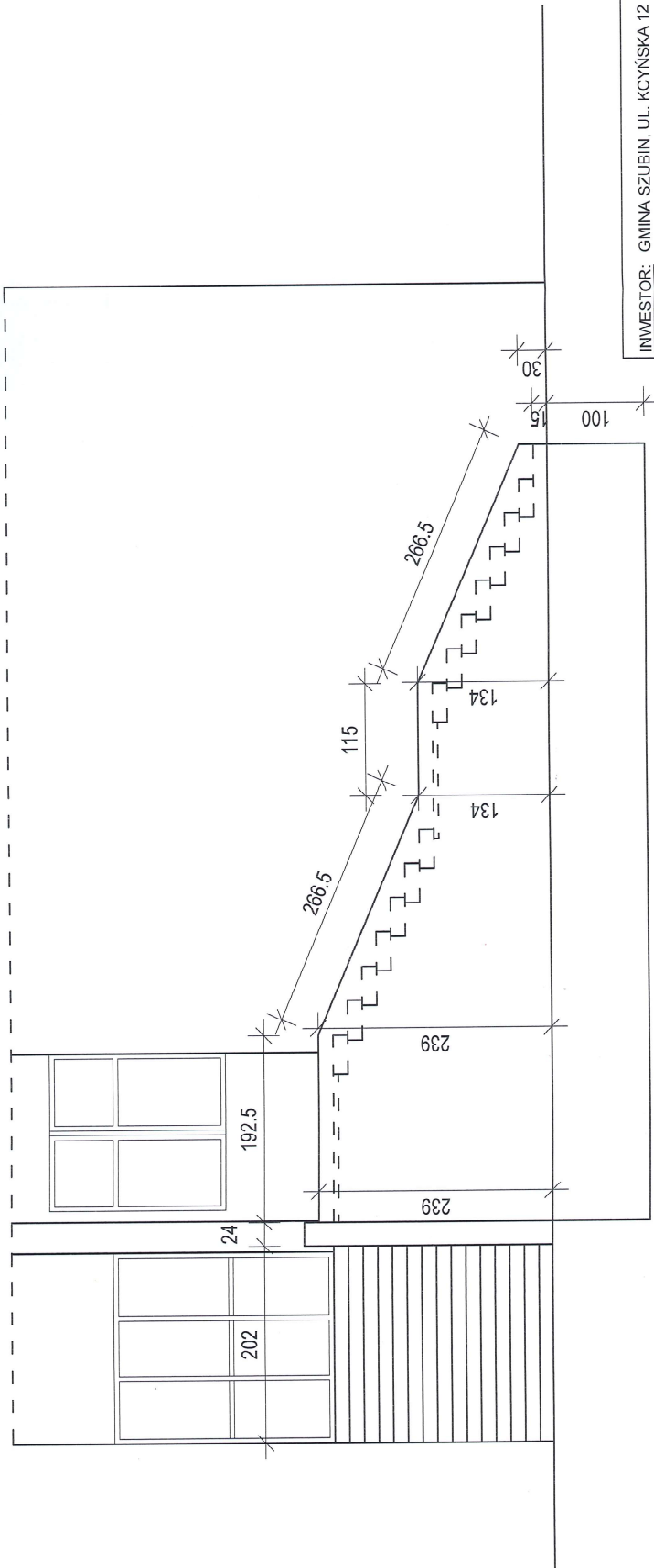
Data: 20-06-2022r.
Miejscowość: Szubin
Nazwa obiektu: Szkoła Podstawowa w Kołaczkowie

TEMAT: BIEG WSCHODNI MUREK OPOROWY

Rys. NR 3

1/1

Bieg północny murek oporowy

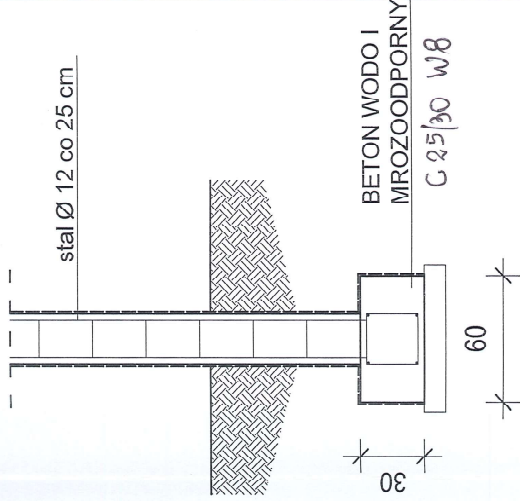
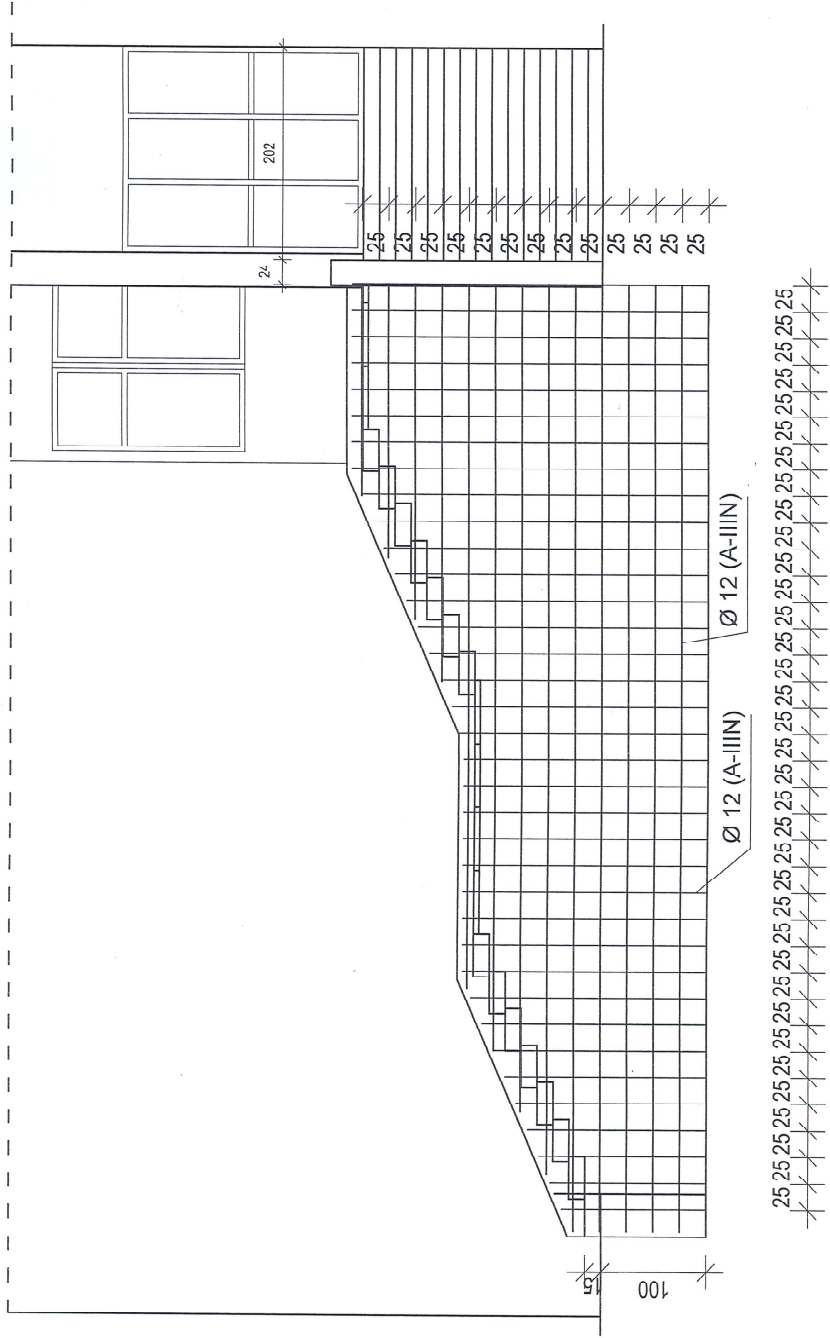


INWESTOR: GMINA SZUBIN UL. KCYŃSKA 12 ADRES INWESTYCJI: SZKOŁA PODSTAWOWA W KOLACZKOWIE DZIAŁKA NUMER 2566/12	
REMONT SCHODÓW ZEWNĘTRZNYCH WEJŚCIA GŁÓWNEGO DO SZKOŁY PODSTAWOWEJ W KOLACZKOWIE WRAZ Z CZĘŚCIOWĄ ICH KOLACZKOWIE (przebudowa)	
Jednostka Projektowa: JAKUB BIURO PROJEKTOWE JACOB ul. M. Konopnickiej 30/2 69-200 Szubin tel. 691-974-387	PROJEKTANT: Jolanta Jacobowska Skala 1:50
Data: 20-06-2022r. Wykaz mgr. inż. 77342024793. KUL/BCO/11/12 uprawiona do projektowania architektonicznego	
TEMAT: PRZEKROJ PRZEZ SCHODY WJĘZD OPOROWY	
Rys. NR 4	

Bieg wschodni układ zbrojenia

1:25

24



INWESTOR: GMINA SZUBIN, UL. KCYŃSKA 12
 ADRES INWESTYCJI: SZKOŁA PODSTAWOWA
 W KOLACZKOWIE DZIAŁKA NUMER 256/8 I 256/12

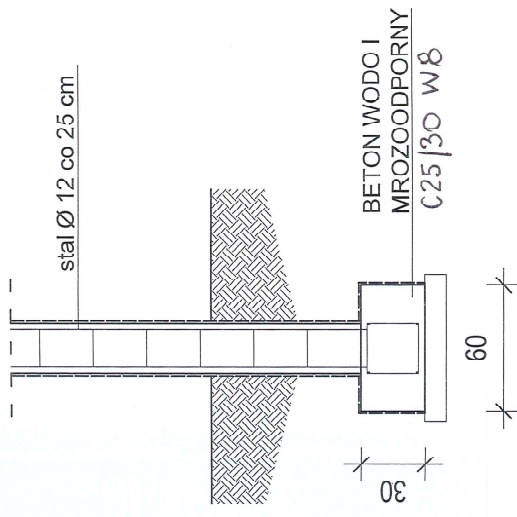
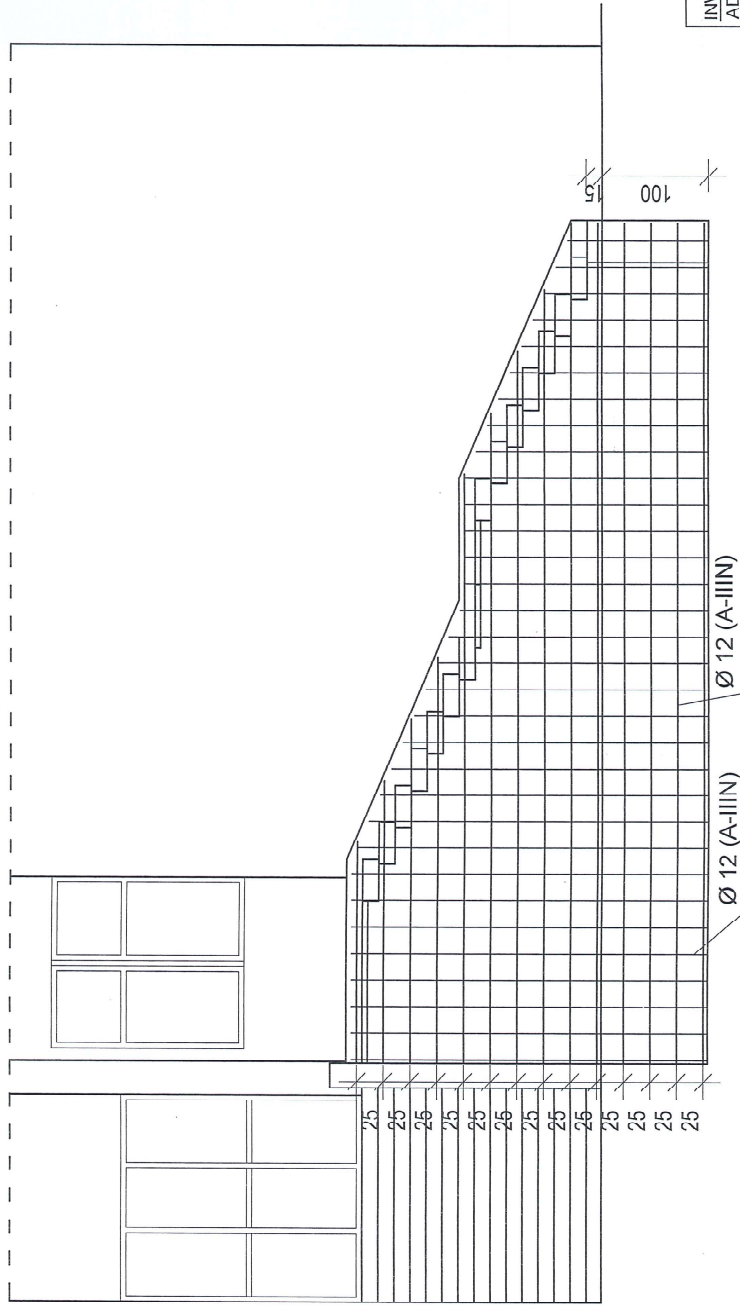
Jednostka Projektowa: JAKSET BIURO BUDOWLANE Joanta Wroblewska 89-200 Szubin ul.M. Konopnickiej 30Z tel. 691-974-387		REMONT SCHODÓW ZEWNĘTRZNYCH WEJŚCIA GŁÓWNEGO DO SZKOŁY PODSTAWOWEJ W KOLACZKOWIE WRAZ Z CZĘŚCIOWĄ ICH KOLACZKOWIE - ROZBIÓRKA (przebudowa)	
Joanta Wroblewska <small>(prawidłowa ślona podległość projektanta)</small>		SKALA 1:50	
TEMAT: PRZEKROJ PRZEZ SCHODY UKŁAD ZBROJENIA 2		Data: 20-05-2022r.	
		Rys. NR 5	

691-974-387

Bieg północny układ zbrojenia

1:25

24



INWESTOR: GMINA SZUBIN, UL. KCYŃSKA 12
 ADRES INWESTYCJI: SZKOŁA PODSTAWOWA
 W KOLACZKOWIE DZIAŁKA NUMER 256/8 I 256/12

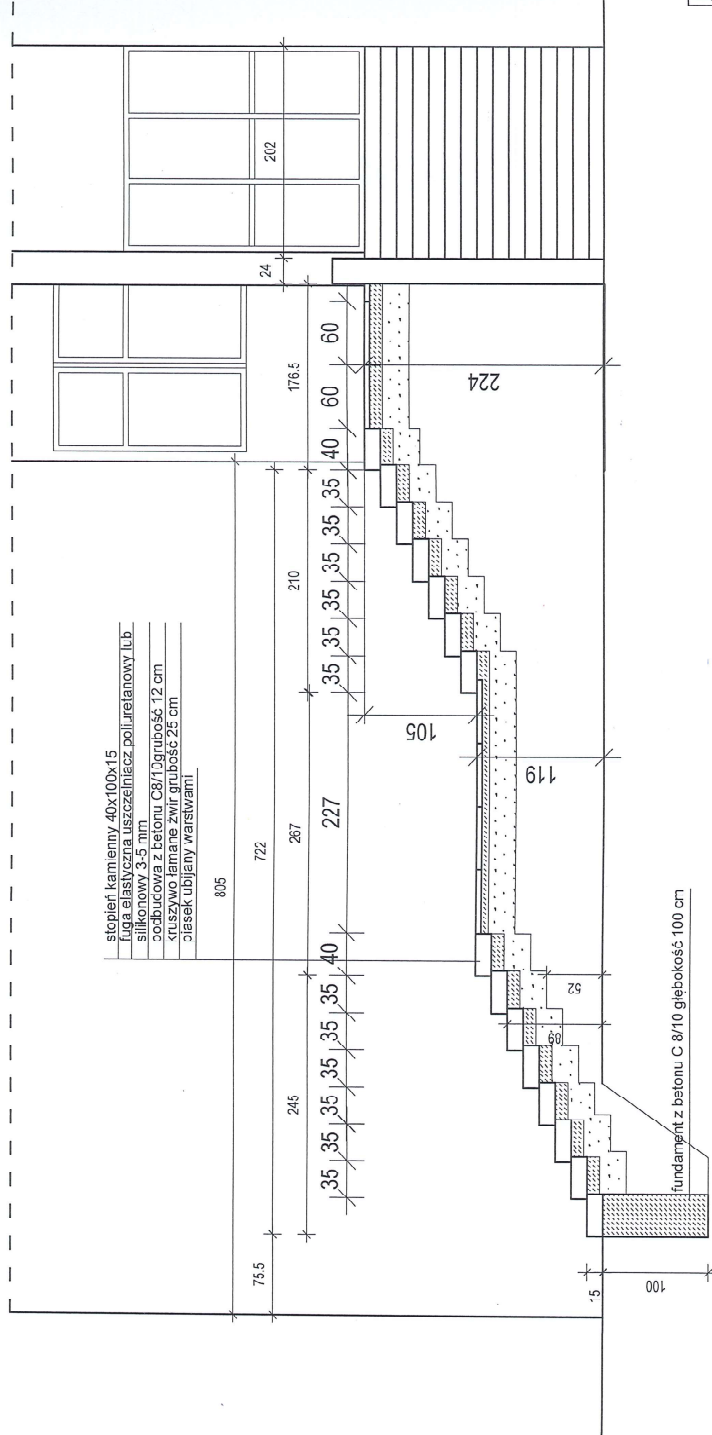
„jednostka Projektowa:
 KASPER
 BIURO INŻYNIERSKIE
 inż. Andrzej Kasper
 ul. M. Koropnickej 302
 86-200 Szubin
 tel. 691-874-387

REMONT SCHODÓW ZEWNĘTRZNYCH WEJŚCIA
 GŁÓWNEGO DO SZKOŁY PODSTAWOWEJ W
 KOLACZKOWIE WRAZ Z CZĘŚCIOWĄ ICH
 PRZEKŁADANĄ ROZBUDOWĄ
 PRZEKŁADANĄ I PRZEKŁADANĄ
 W SZKOLE

Data: 25-06-2022r.
 Wzrost: 691-874-387
 Rys. NR 6

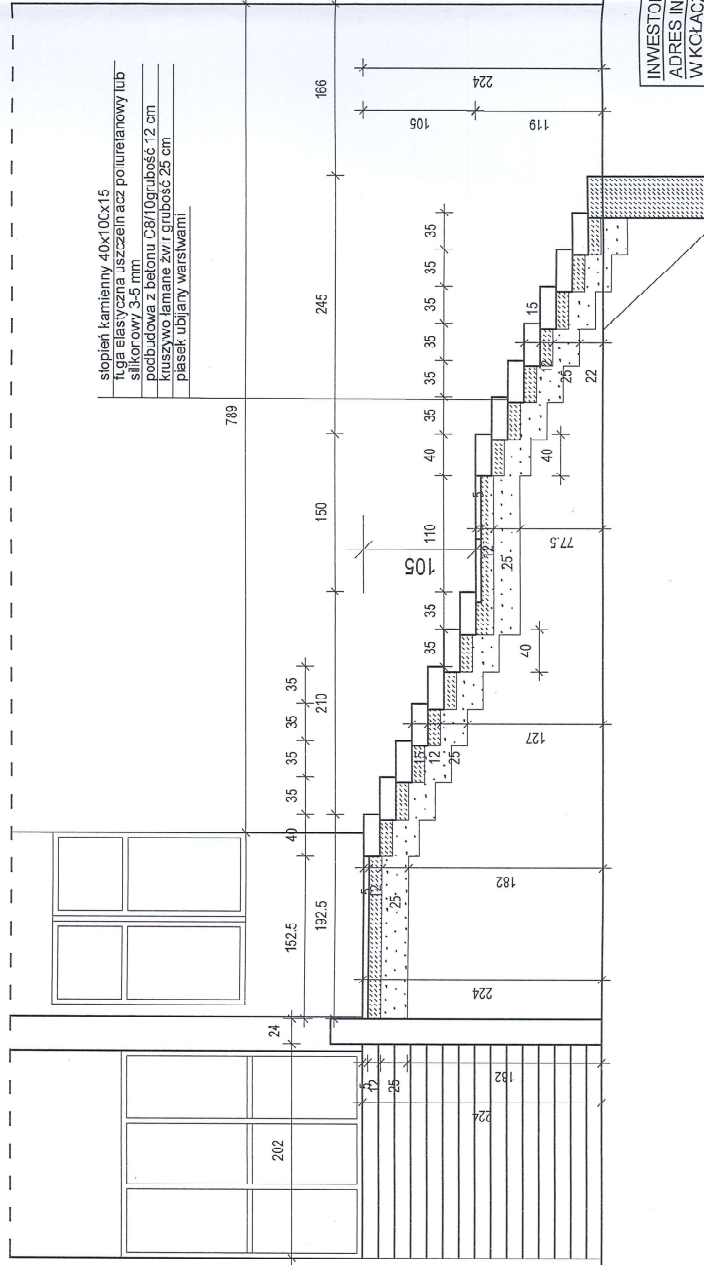
TEMAT: PRZEKROJ PRZEZ SCHÓD I KŁAD ZBROJENIA

Bieg wschodni schody kamienne przekrój



INWESTOR: GMINA SZUBIN, UL. KCYŃSKA 12 ADRES INWESTYCJI: SZKOŁA PODSTAWOWA W KOLACZKOWIE DZIAŁKA NUMER 256/8 I 256/12	
Jednostka Projektowa JAKSET BIURO EUDOWLANE Jolanta Wróblewska 85-200 Szubin ul. Mickiewicza, 30/2 tel. 691-974-387	REMONT SCHODÓW ZEWNĘTRZNYCH WEJŚCIA GŁÓWNEGO DO SZKOŁY PODSTAWOWEJ W KOLACZKOWIE WRAZ Z CZĘŚCIOWĄ ICH KOLACZKOWIE DZIAŁKA NUMER 256/8 I 256/12
PROJEKTANT: Jolanta Wróblewska	SKALA 1:50
Data: 20-06-2022r.	
TEMAT: PRZEKRÓJ PRZEZ SCHODY KAMIENNE BOKI	
Rys. NR 7	

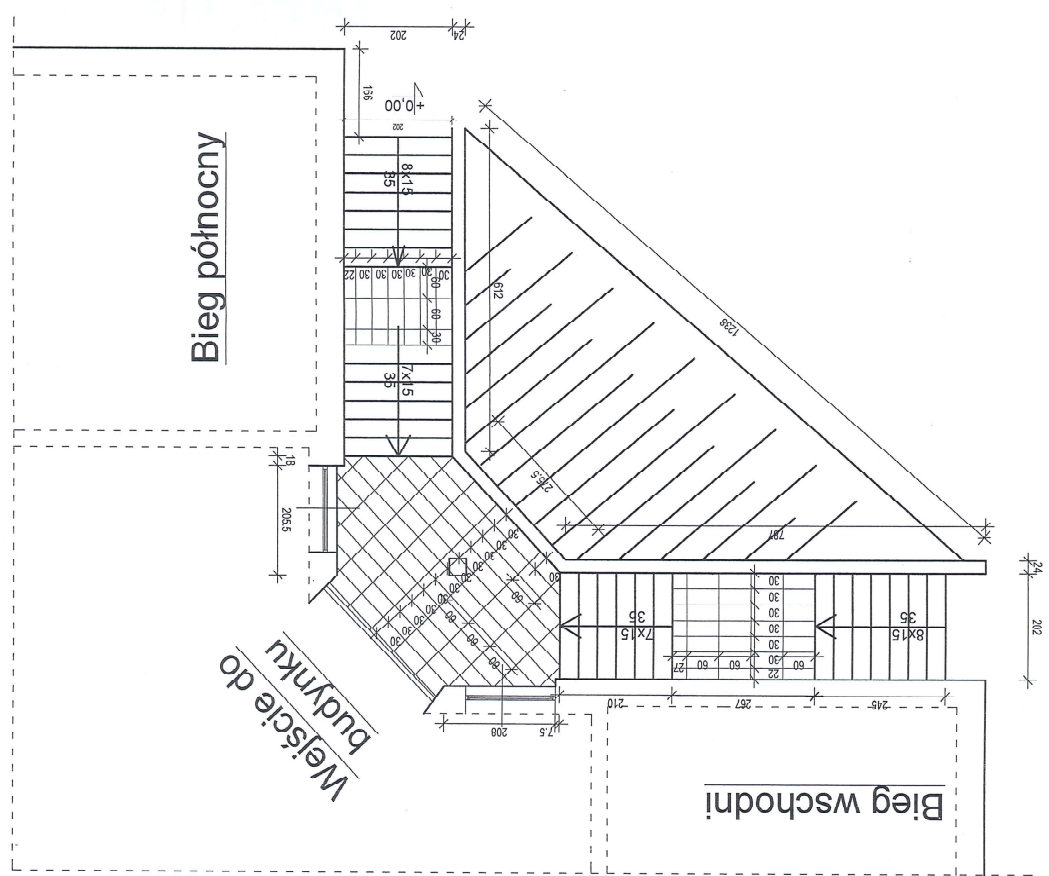
Bieg północny schody kamienne



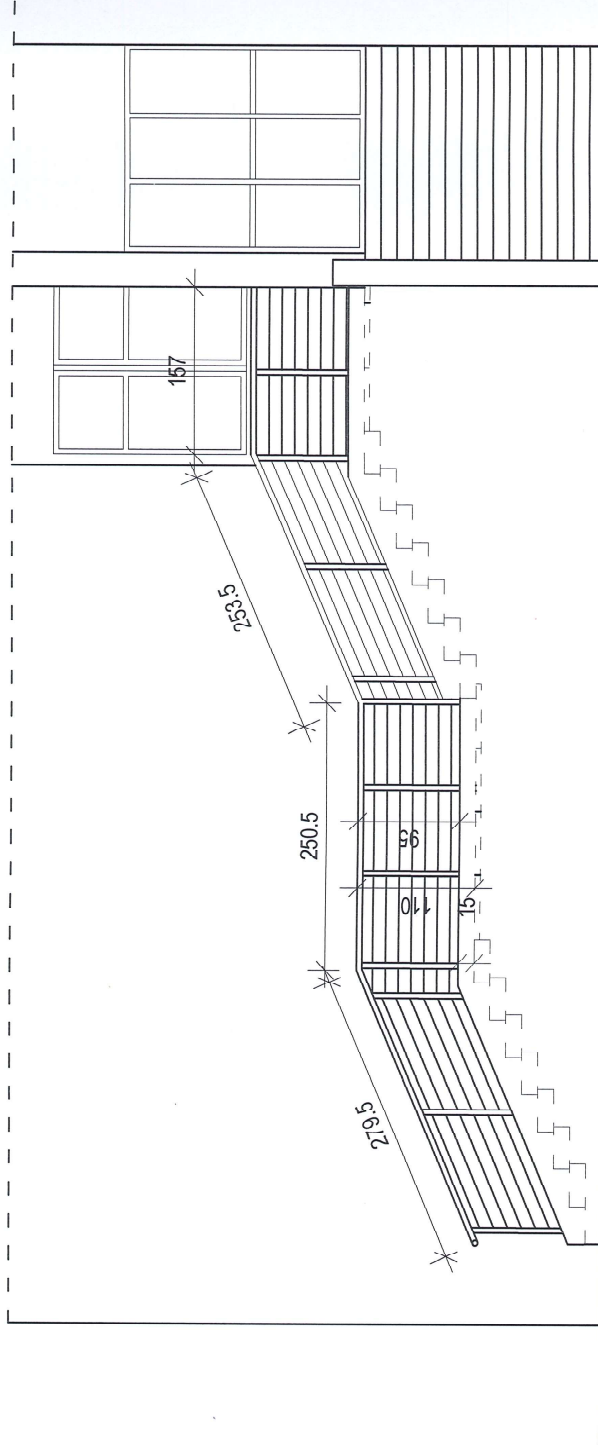
INWESTOR: GMINA SZUBIN, UL. KCYŃSKA 12
 ADRES INWESTYCJI: SZKOŁA PODSTAWOWA
 W KŁACZKOWIE DZIAŁKA NUMER 256/8 I 256/12

Jednostka Projektowa: JAKSET BILRO BUDOWLANE Jolanta Wóblewska 85-200 Szubin ul. Kropnickiej 30/2 Tel. 691-374-367	REMONT SCHODÓW ZEWNĘTRZNYCH W MIEJSCIA GŁÓWNEGO DO SZKOŁY PODSTAWOWEJ W KŁACZKOWIE WRAZ Z CZĘŚCIOWĄ ICH KOLECZKOWIE PROJEKTANT: Jolanta Wóblewska uprawniona do wykonywania architektonicznego wzrost: GP/17342/247/BS/KUP/BO/011 Data: 20-06-2022r.
TEMAT: PRZEKROJ PRZEZ SCHODY KAMIENNE BLOK	RYŚ. NR. 2

INWESTOR: GMINA SZUBIN, UL. KOYŃSKA 12, 89-200 SZUBIN	
ADRES INWESTYCJI: DZIAŁKA NR 256/8, 256/2	
KOFACZKOWO 89-200, GMINA SZUBIN	
NADRĘBNI: SKŁADNIK / WYMIAR / WYKAZ WŁAŚCICIELI / CZĘŚCIOWA CZĘŚĆ	
ROZBUDOWA, PRZED WŁASCIWYM GŁÓWNYM DO BUDYNKU SZKOŁY	
PROJEKTOWANE W KORYCZKOWIE	
DATA: 20-09-2021r.	
PROJEKTANT: Jolanta Wróblewska	
uprawniona do projektowania architektonicznego	
w zawodzie: 0227/04212/1793/KUR/O/14/12	
Jednostka Projektowa:	
BIURO BUDOWLANE	
JAKSFT	
Jolanta Wróblewska	
ul. M. Kozyńskiej 30/2	
89-200 Szubin	
tel. 891-914-387	



Bieg wschodni balustrada ze stali kwasoodpornej



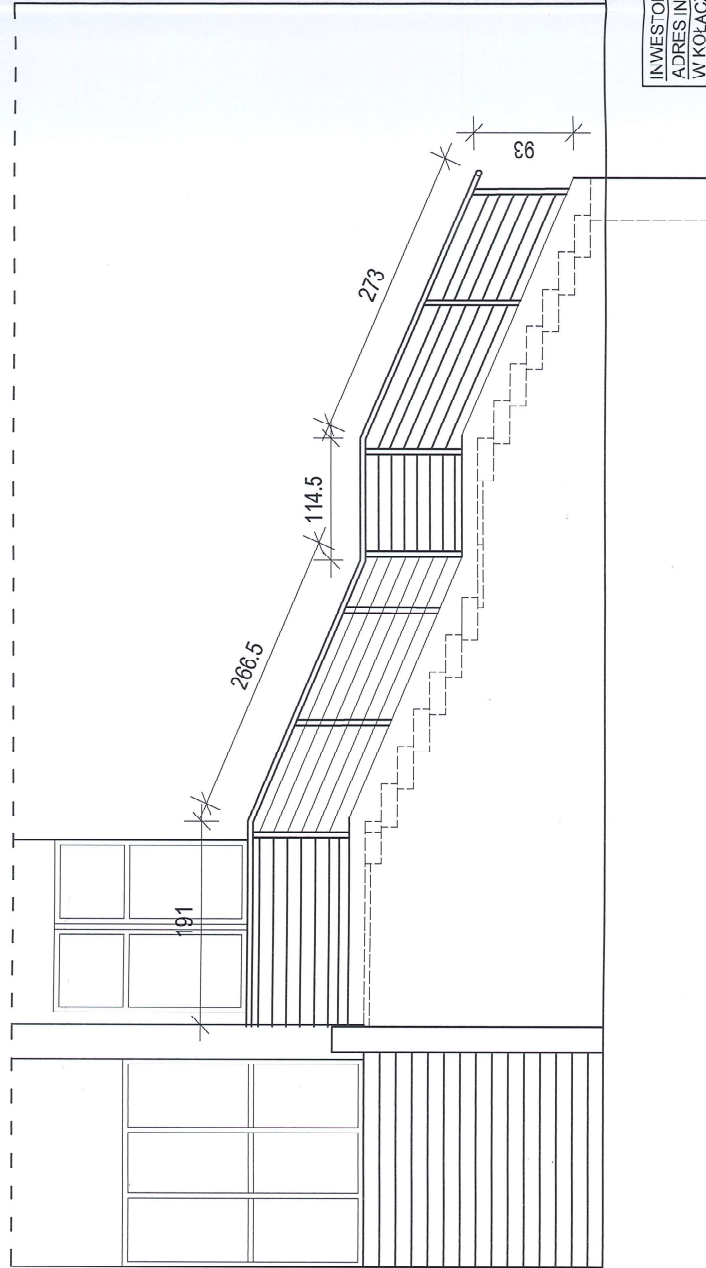
INWESTOR: GMINA SZUBIN, UL. KCYŃSKA 12
ADRES INWESTYCJI: SZKOŁA PODSTAWOWA
W KOŁACZKOWIE DZIAŁKA NUMER 256/8 I 256/12

Jednostka Projektowa:
JAKSET
BIURO BUDOWLANE
Jolanta Wroblewska
89-200 Szubinek 30/2
ul. Miłkowska 30/2
tel. 891374387

REMONT SCHODGÓW ZEWNĘTRZNYCH WEJŚCIA
GŁÓWNEGO DO SZKOŁY PODSTAWOWEJ W
KOŁACZKOWIE WRAZ Z CZĘŚCIOWĄ ICH
PROJEKTANT: ROZBIÓRKA (przebudowa)
Jolanta Wroblewska SKALA 1:50
uprawniona do projektowania architektonicznego
w zakresie: 0111/13/14/15/16/17/18/19/20/21/22/23/24/25/26/27/28/29/30/31/32/33/34/35/36/37/38/39/40/41/42
Data: 20-06-2022r.
Rys. NR 10

TEMAT: PRZEKROJ PRZEZ SCHODY SAMIENNE BLOKI

Bieg północny balustrada ze stali kwasoodpornej



INWESTOR: GMINA SZUBIN, UL. KCYŃSKA 12
ADRES INWESTYCJI: SZKOŁA PODSTAWOWA
W KOLACZKOWIE DZIAŁKA NUMER 256/8 I 256/12

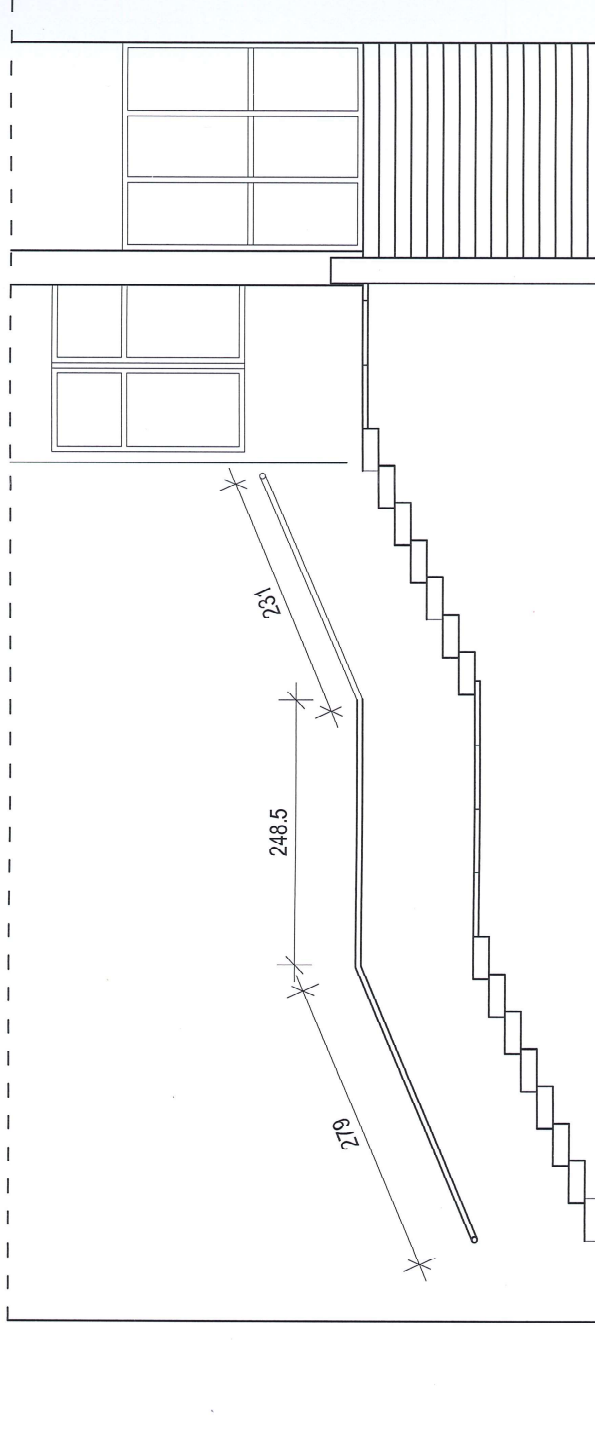
Jednostka Projektowa:
JAKSET
BIURO BUDOWLANE
Jolanta Wąbblowska
ul. M. Kościuszki 3/2
tel. 691 674 387

REMONT SCHODÓW ZEWNĘTRZNYCH WEJŚCIA
GŁÓWNEGO DO SZKOŁY PODSTAWOWEJ W
KOLACZKOWIE WRAZ Z CZĘŚCIOWĄ ICH
KOLACZKOWIE (przebudowa)
PROJEKTANT: Jolanta Wąbblowska SKALA 1:50

Data: 20-06-2022r.
uprawniona do projektowania architektonicznego

Wzrost: 197, CPiP: 734274743, KUPiB: 0111142
TEMAT: PRZEKRÓJ PRZEZ SCHÓDY KAMIENNE BLOKI Rys. NR 11

Bieg wschodni poręcz na ścianie budynku



INWESTOR: GMINA SZUBIN, J.L. KCYŃSKA 12
ADRES INWESTYCJI: SZKOŁA PODSTAWOWA
W KOŁACZKOWIE DZIAŁKA NUMER 256/8 I 256/12

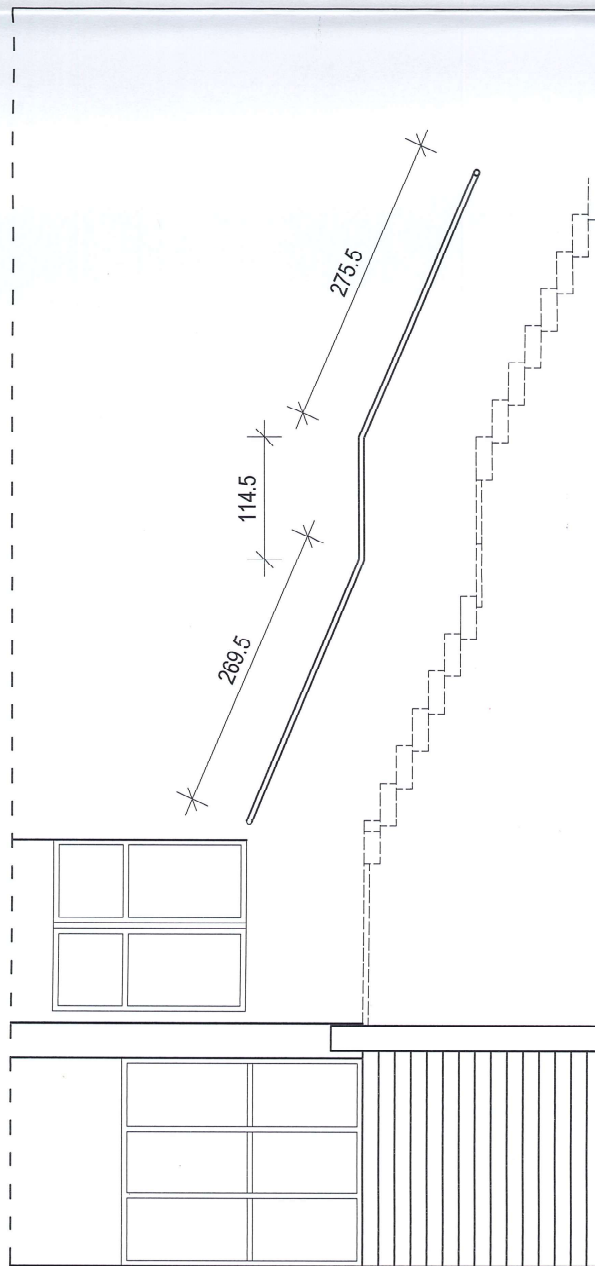
Jednostka Projektowa:
JAKSET
BIURO BUDOWLANE
Jolanta Wąbiewska
ul. Karczowska 30/2
01-641-000-000
tel. 691-677-4387

REMONT SCHODÓW ZEWNĘTRZNYCH WEJŚCIA
GŁÓWNEGO DO SZKOŁY PODSTAWOWEJ W
KOŁACZKOWIE WRAZ Z CZĘŚCIOWĄ ICH
PROJEKTANT: ROZBIÓRKA (przebudowa)
Jolanta Wąbiewska SKALA 1:50

Uprawnione do projektowania architektonicznego
w zakresie: 4411/01/2017/1450000-4/1P

TEMAT: PRZEKRÓJ PRZEZ SCHÓD: KAMIEŃNE BLOKI Rys. NR 12

Bieg północny poręcz na ścianie ze stali kwasoodpornej



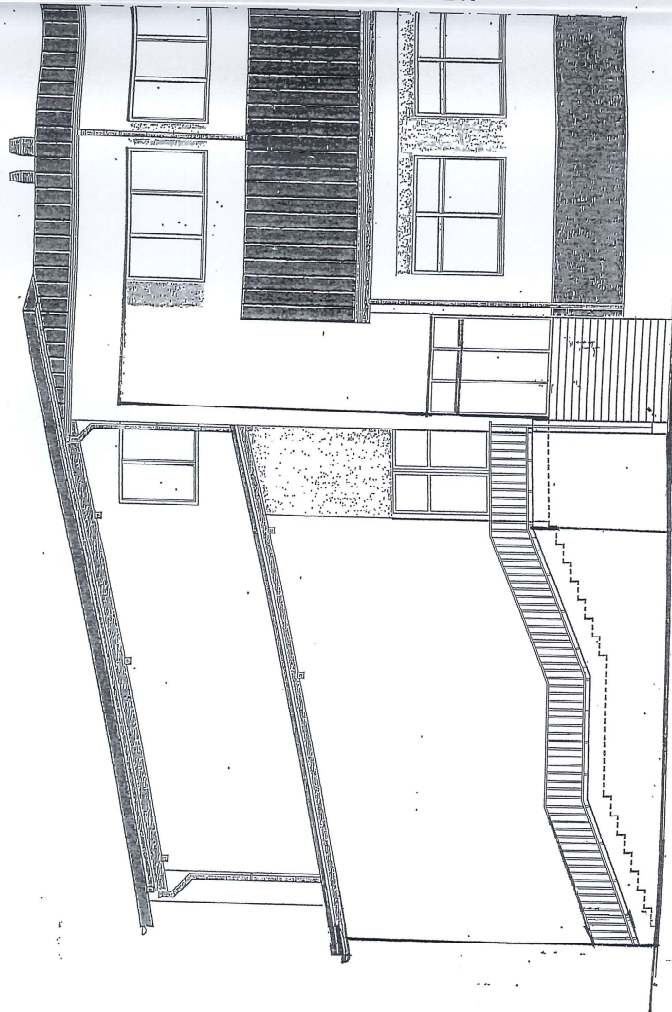
INWESTOR: GMINA SZUBIN, UL. KCYŃSKA 12
 ADRES INWESTYCJI: SZKOŁA PODSTAWOWA
 W KOLACZKOWIE DZIAŁKA NUMER 256/8 I 256/12

Jednostka projektowa:
 BUREAU PRACOWNI
 ARCHITECTURALNE
 JOJANA WĄBIEWSKA
 59-200, ul. biał
 ul. Mickiewicza 30/2
 tel. 69 44 387

REMONT SCHODÓW ZEWNĘTRZNYCH WEJŚCIA
 GŁÓWNEGO DO SZKOŁY PODSTAWOWEJ W
 KOLACZKOWIE WRAZ Z CZĘŚCIOWĄ ICH
 ROZBUDOWĄ i przebudową
 JOJANA WĄBIEWSKA SKALA 1:50

uprawnienia do projektowania architektonicznego
 WZKROG-OPK 44222753 KUP/50/114/12
 Data: 20-06-2022r.

TEMAT: PRZEKRÓJ PRZEZ SCHÓDY KAMIERNE BLOKI Rys. NR. 43



widok elewacji bocznej wschodniej - schody po remoncie

INWESTOR: GMINA SZUBIN, UL. KOYŃSKA 52, 89-200 SZUBIN
 DZIAŁKA NR 265/4, 255/6
 ADRES INWESTYCJI: KOŁACZKOWO 89-200, GMINA SZUBIN

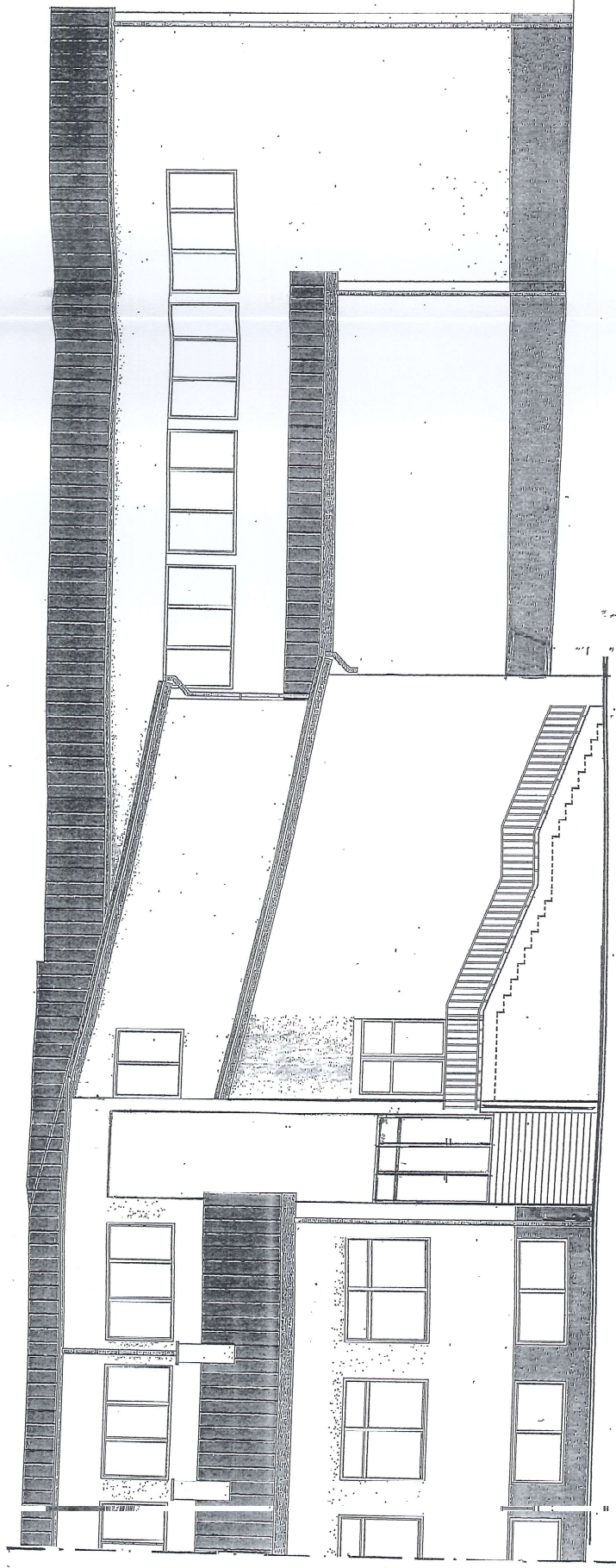
REMONT SCHOŃ W ZWIĄZKU Z CZĘŚCIOWĄ CYFROBUDOWĄ I PODSTAWOWĄ WILKACZONIE

PROJEKTANT:
Jolanta Wroblewska
 uprawniona do projektowania architektonicznego
 w. z. k. 031: GP/NCZ/142/247/93; KUP/BOJ/1-4/12
 temat: widok elewacji bocznej wschodniej - schody po remoncie

SKALA: 1:100
 Cech: 13-05-2024

Jednostka Wykonawcza
BURS BUDOWLANE
 Jolanta Wroblewska
 ul. Kępnickiej 302
 tel. 89 49 7 337

KPS NR 438



widok elewacji bocznej bieg północny schodów

INWESTOR: GMINA SZUBIEN, UL. KCYRSKA 52, 89-200 SZUBIEN
 ADRES INWESTYCJI: DZIAŁKA NR 256/4, 259/6 KOCACZEKOWO 69-209, GMINA SZUBIEN
 SFALA 1:100
 TEMAT: REMONT SCHODÓW ZEWNĘTRZNYCH WRAZ Z CZĘŚCIAMI ICH ROZBUDOWĄ, PRZEZ WEJŚCIEM ZŁOŻYWIĄ DO BUDYNKU SPĘCZY POUSIADALNIKI W KOCACZKOWIE
 DATA: 13-05-2022r.
 PROJEKTANT:
 Jolanta Wójcikowska
 Jolanta Wójcikowska
 ul. Żelazna 10, 62-800 Kalisz
 uprawniona do projektowania architektonicznego
 NIP: 624-274-53-33; KUP: 6301014112
 tel. 691 874 387
 temat: widok elewacji bocznej bieg północny schodów
 RYS NR 15

Załączniki do projektu architektoniczno-budowlanego

1. Informacja dotycząca BIOZ
2. Warunki prawidłowej zabudowy
3. Przykładowy stopień betonowy i płytki betonowe

**INFORMACJA DOTYCZĄCA
BEZPIECZEŃSTWA I OCHRONY ZDROWIA**

Obiekt: Remont z częściową rozbiórką zewnętrznych schodów wejściowych przed wejściem głównym do budynku Szkoły Podstawowej w Kołaczkowie.

Investor: Gmina Szubin
Adres budowy: KOŁACZKOWO, działka numer 256/8 i 256/12

1). Zakres robót dla całego zamierzenia budowlanego

Rozbiórka istniejących schodów zewnętrznych przed wejściem głównym do budynku od strony ściany wschodniej. Wykonanie nowych schodów, zamontowanie schodołazu dla osób poruszających się na wózkach inwalidzkich, wykonanie pasa zieleni pomiędzy biegami schodowymi.

2). Wykaz istniejących obiektów budowlanych

Budynek szkoły ze schodami zewnętrznymi, infrastrukturą towarzyszącą terenowi szkoły.

3). Wskazanie elementów zagospodarowania działki lub terenu, które mogą stwarzać zagrożenie bezpieczeństwa i zdrowia ludzi

Na czas remontu i przebudowy schodów zewnętrznych należy teren wygrodzić przed dostępem osób trzecich. Schody wyłączyć z użytkowania.

4). Wskazanie dotyczące przewidywanych zagrożeń występujących podczas realizacji robót budowlanych, określające skalę i rodzaje zagrożeń oraz miejsce i czas ich wystąpienia

Wszystkie roboty rozbiórkowo budowlane należy prowadzić zgodnie z obowiązującymi przepisami wynikającymi z bhp i warunkami technicznymi wykonania i odbioru robót pod kierownictwem uprawnionej osoby – kierownika budowy i przez przeszkolonych posiadających ważne badania lekarskie pracowników.

5). Wskazanie sposobu prowadzenia instruktażu pracowników przed przystąpieniem do realizacji robót szczególnie niebezpiecznych.

Wszyscy zatrudnieni pracownicy na budowie muszą być ubezpieczeni, posiadać aktualne przeszkolenie w zakresie obowiązujących przepisów bhp, w tym prac na wysokościach. Szkolenie na stanowisku roboczym przed przystąpieniem do wykonywania poleconej pracy przez kierownika budowy.

6). Wskazanie środków technicznych i organizacyjnych zapobiegających niebezpieczeństwom wynikającym z wykonywania robót budowlanych w strefach szczególnego zagrożenia zdrowia lub w ich sąsiedztwie, w tym zapewniających bezpieczną i sprawną komunikację umożliwiającą szybką ewakuację na wypadek pożaru, awarii i innych zagrożeń

Na budowie muszą znajdować się:

- tablice informacyjne,
- numery telefonów pogotowia ratunkowego, straży pożarnej, pogotowia energetycznego,

- dopuszczalnych obciążeń rusztowań,
- oznakowanie dróg ewakuacyjnych,
- apteczka z wyposażeniem dla pierwszej pomocy.

7). Elementy zagospodarowania działki które mogą stwarzać zagrożenie bezpieczeństwa i zdrowia ludzi:

- nie projektuje się.

8. Zagrożenia w czasie wykonywania robót budowlanych:

- Roboty rozbiórkowe – nie dopuścić do przeciążenia
- roboty ziemne – obsunięcie skarpy wykopu,
- roboty zbrojarskie – ręczne przenoszenie elementów zbrojenia,
- roboty betonowe – nie dopuścić do przeciążenia deskowania mieszanką betonową.
- Roboty murarskie- nie dopuścić do upadku przedmiotów z wysokości, używać stateczne rusztowania.

9). Zakres i kolejność realizacji robót dla całego zamierzenia budowlanego

Roboty związane z urządzeniem zaplecza i placu budowy: w zakresie: ogrodzenie oświetlenie oznakowanie placu budowy, pomieszczenia higieniczno-sanitarne i socjalne pracowników, rozmieszczenie sprzętu ratunkowego i pierwszej pomocy, utwardzenie wjazdu, dojazd, oraz dojazdów pożarowych, urządzenie miejsca składowania materiałów budowlanych wraz z oznaczeniem stref ochronnych wynikających z przepisów odrębnych – strefy magazynowania i składowania materiałów wyrobów, substancji oraz preparatów niebezpiecznych, urządzenie zbrojarni i węzła produkcji zapraw tynkarskich i betonu oraz pracy sprzętu zmechanizowanego i pomocniczego.

- Roboty rozbiórkowe elementów betonowych
- roboty ziemne – wykop pod ławy fundamentowe
- roboty budowlano - montażowe:
- montaż i demontaż szalunków,
- roboty murarskie
- roboty zbrojarskie
- roboty ciesielskie
- izolacje przeciwwilgociowe i przeciw wodne
- roboty instalacji zewnętrznych i wewnętrznych instalacji elektrycznych,
- montaż urządzenia schodołaza

Jolanta Wróblewska
uprawniona do projektowania architektonicznego
w zakr.ogr. GPKZ/7342/247/93;KUP/BO/0114/12
tel. 691-974-387



WARUNKI PRAWIDŁOWEJ ZABUDOWY



INFORMACJE DLA KLIENTA

WYKONAWCY ZABUDOWY

Produkty Polbruk® w procesie produkcji i magazynowania poddawane są procesom kontrolnym zgodnymi z obowiązującymi normami i przepisami. Dla wszystkich produkowanych wyrobów zostały ustalone właściwe tzw. dokumenty odniesienia którymi są normy europejskie EN. W tym zakresie stosujemy odpowiednio:

- dla betonowej kostki brukowej – normę EN 1338:2003 oraz EN 1338:2003/AC:2006 Betonowe kostki brukowe. Wymagania i metody badań;
- dla krawężników, obrzeży – normę EN 1340:2003 oraz EN 1340:2003/AC:2006 Krawężniki betonowe. Wymagania i metody badań;
- dla betonowych płyt brukowych – normę EN 1339:2003 oraz EN 1339:2003/AC:2006 Betonowe płyty brukowe. Wymagania i metody badań;
- dla elementów małej architektury – normę PN-EN 13198:2005 Prefabrykaty betonowe. Elementy małej architektury ulic i ogrodów*.

Polbruk S.A. w swej działalności stosuje obowiązujące przepisy prawne dotyczące dopuszczania wyrobów do obrotu tj.:

1. Ustawę o wyrobach budowlanych z dnia 16 kwietnia 2004 r.
Rozporządzenie PE i Rady UE nr 305/2011.

Wszystkie oferowane przez nas wyroby posiadają badania typu i objęte są bieżącą kontrolą w ramach Systemu Zakładowej Kontroli Produkcji. Na tej podstawie, dla poszczególnych rodzajów wyrobów zostały wystawione „Deklaracje Właściwości Użytkowych” lub „Krajowe Deklaracje Właściwości Użytkowych” (dostępne na stronie internetowej www.polbruk.pl). Po zakończeniu procesu kontroli, wyroby spełniające deklarowane właściwości, oznakowane są znakiem CE lub znakiem budowlanym B, co upoważnia do wprowadzenia ich do obrotu. Oznakowanie CE lub znak budowlany B umieszczone jest na etykiecie informacyjnej przyklejanej do każdego pakietu wyrobu.

Systematyczne stosowanie procedur kontrolnych, pozwala zapewnić że, Polbruk S.A. jako producent, gwarantuje Państwu właściwą jakość i trwałość swoich wyrobów pod warunkiem zachowania warunków prawidłowej zabudowy.

* Płyty brukowe, takie jak: Multicomplex, Oland III Metrik mogą być stosowane jako materiał do wykonywania (utwardzania) podjazdów dla ruchu pieszego i lekkiego ruchu kołowego. W tym celu konieczne jest przygotowanie podbudowy z kruszywa łamanego oraz układanie ich bezpośrednio na podsypce cementowo-piaskowej, zapewniającej stabilne podparcie płyt, uniemożliwiającej przemieszczanie poszczególnych elementów podczas eksploatacji.

* W tym przeznaczeniu i zakresie stosowania płyt ogrodowych Lira i Linea oraz gazonów/donic: Mała architektura ogrodów i osiedli, zgodnie z normą i projektem. Elementy do wewnętrznego, jak i zewnętrznego zastosowania. Kształtują krajobraz, nie przenoszą obciążenia od ruchu pojazdów. Odporne na zamarzanie i rozmrażanie bez udziału soli odładzających. Stosować nie wcześniej, niż 7 dni po dacie produkcji. Deklarowane cechy techniczne wyrobu budowlanego: – odchyłki wymiarowe (dł., szer., wys.) ± 5 mm (dla wymiarów > 1000 mm +/- 10 mm) – klasa betonu: \geq C 30/37; nasiąkliwość: $N < 7\%$.

WARUNKI PRAWIDŁOWEJ ZABUDOWY

PODBUDOWA

W szczególności istotne jest wykonanie właściwej podbudowy pod betonową kostkę brukową, płyty chodnikowe i płyty ażurowe. Podbudowa powinna być wykonana zgodnie z projektem uwzględniającym rodzaj gruntu, warunki odwodnienia i sposób eksploatacji. Niezachowanie tego warunku może spowodować uszkodzenie wyrobów.

SPRAWDZENIE DOSTARCZONEGO MATERIAŁU PRZED ZABUDOWĄ

Przed rozpoczęciem prac należy sprawdzić, czy dostarczony materiał jest zgodny z zamówieniem lub z danymi na dokumencie dostawy WZ oraz czy poszczególne asortymenty towaru pochodzą z tej samej partii produkcyjnej. Ponadto należy natychmiast skontrolować, czy materiał nie wykazuje uszkodzeń transportowych lub innych widocznych braków. Wszelkie wątpliwości dotyczące wyrobów należy zgłaszać Sprzedawcy lub przedstawicielowi firmy Polbruk S.A. przed zabudową wyrobu. Zabudowa wyrobu z widocznymi wadami oznacza akceptację jego wyglądu.

FUGOWANIE NAWIERZCHNI Z KOSTEK I PŁYT

Przy układaniu kostek i płyt należy zachować spoiny – fugi, które nie powinny być mniejsze niż 2-3 mm. Znajdujące się na kostce fabrycznie wykonane wypustki dystansowe nie zwalniają z obowiązku zachowania odpowiedniej fugi. Do fugowania nawierzchni z kostki brukowej (wypełniania szczelin międzykostkowych) należy stosować piaski płukane wolne od zanieczyszczeń. Zastosowanie piasków zbyt drobnych lub zapylnych może powodować trwałe zanieczyszczenie powierzchni. Niezachowanie warunku odpowiedniej wielkości fugi może spowodować uszkodzenie krawędzi przylicowych a w skrajnych przypadkach pęknięcia wyrobów.

FUGOWANIE KRAWĘŻNIKÓW I OBRZEŻY

Dla krawężników i obrzeży również należy zachować odpowiednie szerokości spoiny – fugi nie mniej niż 3-5 mm. Producent nie zaleca fugowania tych elementów zaprawą cementową. W przypadku konieczności fugowania zaleca się wykonać to masami elastycznymi. Ławy pod krawężniki i obrzeża należy wykonywać zgodnie z projektem. Niezachowanie tych warunków może spowodować uszkodzenie krawędzi przylicowych.

Bardziej szczegółowe informacje na temat zabudowy wyrobów podajemy w poradniku brukarskim i w Instrukcjach zabudowy poszczególnych rodzajów wyrobów dostępnych na naszej stronie internetowej www.polbruk.pl

RÓŻNICE W ODCIENIACH

Betonowe kostki brukowe itp. mogą wykazywać niejednorodność w zabarwieniu spowodowaną nieuniknionymi zmianami właściwości surowców (piasek, żwir, cement). Składniki te posiadają naturalną zmienność kolorystyczną. W celu zmniejszenia naturalnych różnic kolorystycznych, należy układać powierzchnie z kilku palet naraz (min. 3 palety). Mieszanie kostek brukowych w procesie zabudowy prowadzi do uzyskania jednolitości i naturalności nawierzchni. Układanie powierzchni z pojedynczych palet, warstwa po warstwie, prowadzi do powstawania wyraźnych różnic w odcieniu układanej nawierzchni.

WYKWITY WAPIENNE

Na powierzchni betonowych elementów brukowych (kostka brukowa, krawężniki itp.) mogą występować wykwyty wapienne w postaci białych nalotów. Występowanie powyższego zjawiska jest związane z naturalnymi procesami zachodzącymi w dojrzewającym betonie i nie wpływa negatywnie na jego właściwości. Wykwyty nie są wadą wyrobu, podlegają zanikaniu pod wpływem warunków atmosferycznych oraz poprzez normalne użytkowanie nawierzchni.

UWAGA! Nie należy impregnować kostki, na której wystąpił wykwit wapienny, ponieważ działanie takie może spowodować zatrzymanie procesu naturalnego jego zanikania.

MIKROSPĘKANIA WŁOSKOWATE

Na powierzchni wyrobów mogą występować mikrospeknięcia włoskowate, które szczególnie uwidaczniają się na wilgotnej nawierzchni, podczas jej schnięcia, np. po opadach atmosferycznych. Zjawisko to spowodowane jest naturalnym skurczem zachodzącym podczas procesu wiązania cementu. Na podstawie wielu publikacji dotyczących tej tematyki oraz własnych wieloletnich doświadczeń możemy stwierdzić, że w przypadku wyrobów spełniających deklarowane cechy, omawiane mikrospeknięcia nie obniżają własności użytkowych oraz trwałości wyrobu.

ZASADY UTRZYMANIA NAWIERZCHNI

Betonowa kostka brukowa itp. jest materiałem, który doskonale przenosi obciążenia związane z ruchem pieszym czy kołowym. Jednakże na powierzchnię ułożoną z kostki brukowej itp. nie należy zrzucać żadnych ciężkich przedmiotów o ostrych krawędziach, nie należy ich także po powierzchni przesuwac. Działanie takie może spowodować trwałe uszkodzenia mechaniczne.

Betonowa kostka brukowa nie jest materiałem odpornym na zabrudzenia zewnętrzne (ziemia, glina, oleje silnikowe, kawa, wino itp.). Należy zatem dbać o utrzymanie czystości powierzchni z kostki brukowej i nie doprowadzać do powstawania wyżej opisanych zanieczyszczeń. Istnieje możliwość zastosowania środków impregnujących, które poprawiają łatwość utrzymania powierzchni w czystości, jednakże czynności związane z impregnowaniem trzeba cyklicznie powtarzać ze względu na ograniczony czas skutecznego działania impregnatu. Do czyszczenia nawierzchni z kostki brukowej można stosować myjki ciśnieniowe. W przypadku prowadzenia jakichkolwiek robót budowlanych w sąsiedztwie nawierzchni z płyt tarasowych należy starannie ją zabezpieczyć. Szczególnie dotyczy to płam po zaprawach i klejach na bazie cementu, które są bardzo trudno usuwalne.

UTRZYMANIE NAWIERZCHNI ZIMĄ!

Wymienione zalecenia są szczególnie istotne w pierwszym roku po ułożeniu. Stosowanie poniższych takich zasad jest właściwe również ze względu na ochronę środowiska.

1. Nawierzchnię z betonowych płyt na bieżąco odśnieżać nie dopuszczając do powstania warstwy ubitego śniegu – lodu.
2. Środki odładzające stosować, tylko wtedy, gdy jest to niezbędne.
3. Stosować środki chemiczne w ilości na jednostkę powierzchni wynikającą z instrukcji.
4. Stosować środki odładzające o właściwej granulacji (rozdrobnieniu). Nie stosować środków zbrylonych.
5. Rozprowadzić zalecaną ilość środka odładzającego równomiernie po całej czyszczonej nawierzchni, aby zapewnić jego optymalną skuteczność.
6. Jeżeli jest to możliwe nie stosować środków chemicznych – zamiennie stosować materiały syplike powodujące „uszerstokowienie” złodowaciałych powierzchni.

W TYM ZAKRESIE ZALECAMY:

- Stosować materiał, który był użyty do spoinowania nawierzchni tzn. piasek płukany 0-2 mm.
- Nie stosować drobnziarnistych kruszyw łamanych o ostrych krawędziach.
- Nie stosować materiałów zapylnych, zabrudzonych np. odpadów po spalaniu węgla itp.
- W okresach kiedy nawierzchnia jest wolna od lodu i śniegu usuwać nadmiar wcześniej naniesionych materiałów.

UWAGA, NIE STOSOWAĆ! Środki do odładzania nawierzchni: chlorek sodu i chlorek wapnia działają destrukcyjnie na beton. Częste oraz intensywne stosowanie tych substancji może spowodować odbarwienia wyrobów, powstanie plam i zacieków na nawierzchni.

REKOMENDOWANY SPOSÓB UKŁADANIA PŁYT OGRODOWYCH LINEA I LIRA

Układanie pojedynczych płyt w ogrodzie „Step by Step” Pojedyncze płyty układamy na podłożu z drobnego żwiru 2-5 mm lub 4-8 mm, warstwa powinna mieć około 5 cm. Odległość pomiędzy elementami powinna wynosić „jeden krok” czyli około 60 cm.

INFORMACJE DODATKOWE

1. Wyroby są sprzedawane na paletach transportowych i zabezpieczone taśmą lub folią. Wyroby postarzone są dostarczane na paletach transportowych lub pakowane w Big-Bagi (tzw. kontenery elastyczne). Big-Bagi dodatkowo umieszczane są na paletach transportowych. **Palety transportowe podlegają zwrotowi.** Koszt Big-Baga został wliczony w cenę wyrobu, opakowanie nie podlega zwrotowi.
2. Niektóre typy kostek brukowych mają kostki brzegowe i połówkowe, które są oferowane wraz z kostkami podstawowymi w ściśle określonej ilości na m². Ewentualny nadmiar kostek brzegowych i połówkowych nie podlega zwrotowi, zaś ich ewentualny niedobór powinien być uzupełniony przez docinanie kostek podstawowych.
3. Zapotrzebowanie kostek brukowych na m² układanej powierzchni obejmuje także fugi i zgodnie z tym wyroby będą tak dostarczane, żeby można było z nich ułożyć powierzchnię zamówioną przy zachowaniu wymiaru siatki (należy uwzględnić ewentualne odcinki). Prawie wszystkie rodzaje kostki brukowej posiadają specjalne dystansowe występy, jednakże nie są one wystarczające, aby zastąpić niezbędne fugi, których wielkość zależy od systemu wynosi od 2 mm do 3 mm.
4. Oferowane przez nas wyroby postarzone wykonywane są w technologii obijania w bębnie i bezpośrednio po tym pakowane do Big-Bagów. Z założeń, jakie przyjęliśmy dla wyrobów o powierzchni postarzonej oraz z możliwości technologicznych wynika, że stopień obicia poszczególnych kostek jest niepowtarzalny. Należy na początku układania tego rodzaju kostek ocenić uzyskany wygląd nawierzchni. W przypadku braku akceptacji uzyskanego efektu lub w przypadku dużej ilości kostek uszkodzonych należy przerwać roboty i zgłosić to w punkcie zakupu kostki. Po ułożeniu reklamacje związane ze sposobem obicia kostek nie będą rozpatrywane.
5. Celem zapewnienia identyfikowalności wyrobu prosimy Klientów o zachowanie etykiet – z informacją o wyrobie.

WARUNKI GWARANCJI

Polbruk S.A. gwarantuje Kupującemu jakość wyprodukowanych przez siebie wyrobów i ich zgodność z dokumentami odniesienia w zakresie obejmującym deklarowane przez Polbruk S.A. właściwości użytkowe. Wyprodukowane wyroby (zakwalifikowane jako wyroby budowlane) dopuszczane są do obrotu według przepisów określonych w Ustawie o wyrobach budowlanych z dnia 16 kwietnia 2004 roku. Dla wszystkich wyrobów wystawiono Deklarację Właściwości Użytkowych lub Krajową Deklarację Właściwości Użytkowych. Do każdej palety/opakowania wyrobu dołączono etykietę, na której umieszczono oznakowanie CE lub znak budowlany B wraz z zestawem obowiązujących informacji, w tym dane o producencie oraz rodzaj i numer dokumentu odniesienia, zgodnie z którym wyrób był produkowany. Deklaracje Właściwości Użytkowych, Krajowe Deklaracje Właściwości Użytkowych oraz instrukcje zabudowy wyrobów opublikowane są na stronie internetowej Polbruk S.A. (www.polbruk.pl).

1. Okres gwarancji na wyroby wyprodukowane przez Polbruk S.A. wynosi 3 lata od daty ich wydania Kupującemu. Gwarancja obowiązuje na terenie Rzeczypospolitej Polskiej.
2. Uprawnienia z tytułu gwarancji Kupujący nabywa pod warunkiem pełnej i terminowej zapłaty za odebrane wyroby.

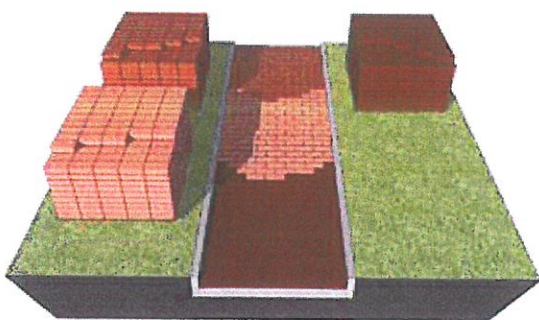
3. Kupujący jest zobowiązany do oceny wyrobów w zakresie wymiarów i wyglądu zewnętrznego przed i w trakcie zabudowy. W przypadku stwierdzenia wad wyrobów Nabywca jest zobowiązany do wstrzymania się z wbudowaniem wyrobów i poinformowania Polbruk S.A. o wadach przez złożenie pisemnej reklamacji. **Zabudowa wyrobu z widocznymi wadami oznacza akceptację jego wyglądu.**
4. Kupujący traci uprawnienia z tytułu gwarancji, jeżeli nie zawiadomi Polbruk S.A. o wadach wyrobów w ciągu 7 dni od chwili ich wykrycia.
5. Kupujący powinien złożyć reklamację na piśmie w miejscu zakupu wyrobów (Działy Sprzedaży Polbruk S.A., Punkty Dealerskie Polbruk S.A.) lub u Szefów Regionów Polbruk S.A., w przypadku kontraktów bezpośrednio przez nich obsługiwanych.
6. Warunkiem zgłoszenia roszczenia w ramach gwarancji jest przedstawienie przez Kupującego:
 - oryginału faktury zakupu wyrobów;
 - dokumentów WZ w oryginale.
7. Reklamacja zostanie rozpatrzona w terminie 14 dni od dnia otrzymania pisma reklamacyjnego. Kupujący otrzyma pisemną odpowiedź w sprawie wniesionej reklamacji.
8. W przypadku uznania reklamacji Polbruk S.A. zobowiązuje się, wedle własnego wyboru, do usunięcia wady zareklamowanych wyrobów poprzez wymianę wyrobów na wolne od wad albo ich naprawę albo obniżenie ceny.
9. W ramach gwarancji Polbruk S.A. nie ponosi kosztów rozbioru i ponownej zabudowy wyrobów.
10. Odpowiedzialność Polbruk S.A. z tytułu gwarancji nie obejmuje utraconych korzyści oraz szkód następczych i pośrednich, w tym w szczególności straty kapitału, stosowania wyrobów zastępczych, utraty zysków lub roszczeń klientów Kupującego.
11. Polbruk S.A. jest zwolniony od odpowiedzialności z tytułu gwarancji, jeżeli Kupujący wiedział o wadzie w chwili zawarcia umowy.
12. Wyroby zakupione jako niepełnowartościowe nie są objęte gwarancją.
13. Nie są podstawą do reklamacji z tytułu gwarancji dopuszczone przez dokumenty odniesienia (normy, aprobaty techniczne):
 - odchylenia w wymiarach i wyglądzie wyrobu;
 - wykwyty w postaci białego nalotu;
 - mikrospekkania włoskowate;
 - odchylenia w kolorze uwarunkowane procesem produkcyjnym.
14. Gwarancją nie są objęte wyroby, które zostały uszkodzone i są wadliwe w wyniku:
 - niewłaściwego zaprojektowania lub wykonania podbudowy;
 - niewłaściwego doboru wyrobu do rodzaju i wielkości obciążeń;
 - niezgodnego z zasadami sztuki budowlanej montażu zakupionych wyrobów;
 - niewłaściwego użytkowania, niezgodnego z przeznaczeniem i właściwościami zakupionych wyrobów;
 - niewłaściwego składowania lub transportu wyrobów.
15. Niniejsza gwarancja nie ogranicza, ani nie zawieszają uprawnień Kupującego z wynikających z przepisów o rękojmi za wady.
16. W przypadku sprzedaży konsumenckiej obowiązują przepisy ustawy z dnia 30 maja 2014 r. o prawach konsumenta (DZ.U. z 2014 r. poz. 827) lub aktów prawnych ją zastępujących.

ZABUDOWA WYROBÓW

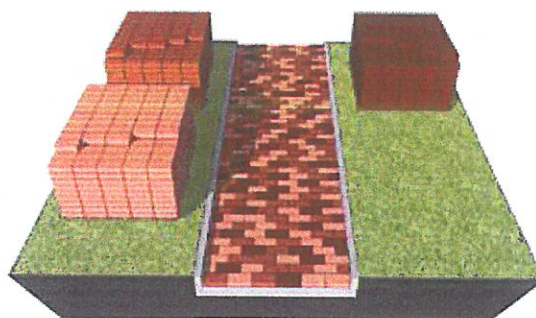
Do uzyskania właściwej gry kolorów układanej nawierzchni i dla wyeliminowania wielkopowierzchniowych różnic odcieni koloru, kostkę lub płyty należy układać mieszając ją z trzech różnych palet. Różnice te wynikają z faktu, iż kostka/płyta brukowa ze względu na swoje właściwości i składniki jest produktem naturalnym, który podlega wahanom odcieni.



Niewłaściwe ułożenie kostki



Właściwe ułożenie kostki



ZASADY BEZPIECZEŃSTWA

PODCZAS PRAC BRUKARSKICH

1. Transport ręczny:

- Przestrzegaj dopuszczalnych norm dźwigania:

Rodzaj pracy	Mężczyźni	Kobiety	Kobiety w ciąży lub w okresie karmienia	Młodociani do lat 16		Młodociani od lat 16 do lat 18	
				Chłopcy	Dziewczęta	Chłopcy	Dziewczęta
Stała	30	12	3	8	5	12	8
Dorywcza	50	20	5	15	10	25	20

- Mniej dźwigaj - transportuj wózkami i taczkami.
- Używaj chwytaków do transportu kostek, obrzeży, krawężników.
- Dźwigaj ciężkie przedmioty na prostych plecach i zgiętych nogach, nie przenoś ciężarów przy skręcie tułowia.

2. Ergonomia/pozycja pracy:

- Zmieniaj pozycję ciała podczas pracy.
- Zaplanuj przerwy i/lub wykonywanie pracy wymagającej innej pozycji ciała.
- Kostkę, obrzeża do cięcia w miarę możliwości umieszczaj na odpowiedniej wysokości aby pracować w wyprostowanej pozycji.

3. Separacja ruchu, wygrodenie strefy pracy:

- Zachowaj odstęp od pracujących maszyn i urządzeń (zagęszczarki, koparki, ładowarki, walce drogowe) oraz pojazdów w obrębie czynnych ulic.
- Wyznacz i oznacz teren prowadzonych prac (odseparowanie fizyczne od ruchu pojazdów, osób postronnych, jako uzupełnienie: taśmy ostrzegawcze, znaki).
- Zabezpiecz wykopy, miejsca poniżej poziomu terenu.

4. Widoczność:

- Zadbaj o to abyś był widoczny (używaj certyfikowanej odzieży ochronnej, która zagwarantuje, że będziesz widoczny nawet w trudnych warunkach).
- Ogranicz stosowanie kamizelek odblaskowych (luźna, może zostać wciągnięta przez obracające się elementy maszyn i narzędzi).
- Zapewnij odpowiednie oświetlenie (przy cięciu precyzyjnym lub kostek małych rozmiarów).

5. Środki ochrony indywidualnej:

- Stosuj odzież ochronną, rękawice ochronne oraz pełne buty z podeszwą antypoślizgową, wkładką antyprzebiciową i podnoskiem.
- Podczas pracy w pozycji klęczącej zawsze używaj nakolanników.
- Pracuj zagęszczarką z użyciem rękawic antywibracyjnych oraz ochronników słuchu.
- Przy cięciu mechanicznym stosuj okulary ochronne, maseczkę przeciwpylową, ochronniki słuchu.
- Podczas pracy w sąsiedztwie ruchu ulicznego używaj hełmu ochronnego.

6. Narzędzia/elektronarzędzia, sprzęt:

- Zaopatruj się w urządzenia z wymaganymi certyfikatami / deklaracjami, oznaczone znakiem CE
- Zapoznaj się z instrukcją obsługi dostarczoną przez producenta, w której znajdziesz informacje dotyczące bezpiecznego użytkowania, konserwacji, regulacji, montażu, transportu.
- Każdorazowo sprawdź wizualnie stan techniczny, zwróć uwagę m.in. na stan przewodu i wtyczki zasilającej, obudowy, osłon.
- Przed użyciem sprawdź czy pozapinane są wszystkie guziki i czy nie zwisają luźno części odzieży, zwróć uwagę na mankiety, paski, bandaże, długie włosy należy spiąć, zdjąć z rąk wszystkie zbędne przedmioty, jak pierścionki, obrączki, bransoletki.
- Zapewnij wymagane przeglądy/konserwacje:
 - Nigdy nie pracuj uszkodzonymi lub zepsutymi narzędziami,
 - Używaj narzędzi zgodnie z przeznaczeniem, dostosuj narzędzia do zaplanowanej pracy.



INSTRUKCJA BHP
NA STANOWISKU BRUKARZA

I UWAGI OGÓLNE



ZASTOSOWANIE

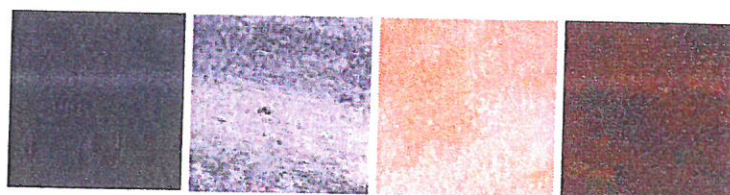


Wysokość 15 cm

schody

STOPIEŃ GRANDO 46 | GŁADKA | MELANŻ | MONOKOLOR | WYS. [CM] : 15

KOLORYSTYKA | GŁADKA | MELANŻ



graftowy

nerino

latte

hawaii